

Boletín de la Asociación de Profesionales de Shiatsu de España

SHIATSU

Número 31 / Verano 2008 / Ejemplar Gratuito



SHIATSU

D.Legal: SE-3.320-2000

Boletín trimestral

Edita

Asociación de Profesionales
de Shiatsu de España

Número 31

Verano 2008

Dirección

Junta Directiva

Hecho en Sevilla

por pepelebrato

600 70 95 53

Para enviarnos información lo podéis hacer a

Junta Directiva

boletinapse@gmail.com

Apartado de correos:

7173, 28012 Madrid

Secretaría Técnica:

680 352 704

[textos en Word]
[imágenes en jpg]

Editorial

Queridas/os amigas/os.

Gracias. ¿Por qué?. Porque se nota que estás aquí involucrada/o con este arte. Hay respuesta por tu parte. Y es que es tan necesaria tu colaboración para que el shiatsu y, con ello, todo lo bueno que nos trae se siga integrando en nuestra sociedad.

Siguen llegando vuestras portadas y/o contraportadas para el boletín, vuestros artículos, vuestras visitas a la WEB, vuestros datos actualizados, vuestro interés por la Asociación... en fin, siguen llegando vuestras energías.

Seamos realistas. Sin cada una/o de las/os socias/os y personas interesadas en el shiatsu poco se podría realizar.

La Junta de APSE reconoce esto. Y, por eso, en la última reunión, que tuvimos en el mes de abril, buscamos y encontramos la forma en que tú puedas acercarte más a los asuntos que la Asociación tiene entre manos.

Cuestiones importantes y muy interesantes que serán tratadas en la próxima Asamblea General de septiembre de la que tienes fechas y orden del día en este boletín.

Te animo a participar. Llevo asistiendo a las tres últimas y merece la pena. El encuentro con personas, que giran en torno a una misma ilusión y objetivo, produce un calor interior muy grato de experimentar. Y ¡qué es divertido!. Hay reencuentros, encuentros, talleres, comidas que compartir, cena de despedida... bueno, que podemos pasar un fin de semana O.K.

Mi intención única con este editorial era la de darte las gracias, y, mira, estoy animada que te animas para verte en septiembre.

No quiero terminar sin hacer mención a todas aquellas personas que estáis sacando el shiatsu "a la calle" para darlo a conocer; es una de las labores que personalmente para mí tiene un especial valor. No hay nada como experimentar, y dar esta oportunidad no tiene precio.

Por todo tu esfuerzo gracias.

¡Ay! casi se me olvidaba... nos vemos en la Asamblea General de APSE.

Un abrazo.

☞ **Begoña Barrera**

Escuelas asociadas a APSE.

Amigos del Shiatsu
Escuela Europea de Shiatsu
Escola de Shiatsu i Moviment
Escuela Internacional de Shiatsu
Escuela de Shiatsu Levante
Escuela Zenit Shiatsu
Escuela Sol y Luna
Escuela Habalkagual
Escuela Valenciana Shiatsu
Escuela Meridiana
Escuela Tálamo

Nuestro agradecimiento a Fernando Llobel por la portada y a Fina Murias por la contraportada



☞ Rolando Geider **Una propuesta de QIGONG**

Con los Extraordinarios para "La Mitad del Cielo" Maravillosa, Cuidadora de la Vida

"Dos Dragones se enrollan a la espalda"; Canal maravilloso Tae Mai. Canal de la cintura.

1. Suaves movimientos circulares de la cadera, manos en la cintura, de pequeño a grande,
 2. Dos dragones se enrollan a la espalda, los brazos como aspas –no apses– estimulan las zonas del Hara y lumbares;
 3. Las manos fijas en la cintura, que va girando en un y otro sentido; (tocar 4DM, Mingmen/ dedo índice y el ombligo/pulgar).
- Las 3 opciones con desplazamientos circulares en sentido antihorario

"Órbita microcósmica": Canales maravillosos Du Mai y Ren Mai.

Du Mai/VG lleva Yuan Qi, la Energía original del Cielo anterior

Ren Mai/VC lleva Zong Qi, la Energía intermedia o hereditaria de los padres del Cielo posterior

1. Iniciar la órbita al estilo taoísta; las palmas arriba; bajan y suben delante del cuerpo, (iinhalandos bajamos por Ren Mai; exhalando subimos por Du Mai!, lengua en el paladar); aumentar la respiración y los movimientos cuando los brazos se levantan lateralmente; reducir de nuevo: 3 veces 9;
2. Quedarse quietos y respirar desde el ombligo a 1RM/1DM para luego subir hasta 4DM, Mingmen, bajar delante inhalando, subir atrás exhalando, cada vez más amplio, hasta llegar a completar la órbita mentalmente
3. Estilo Waitan Gong; con inclinaciones del tronco hacia delante y atrás, mientras estimulamos los tsubos 3ID y 7P, puntos de apertura, con los dedos índice y pulgar respectivamente.

"La Energía Espiritual Sensible" Del Canal maravilloso Chong Mai.

Chong Mai lleva Jing Qi, la energía más directamente relacionada con la capacidad y fuerza reproductora y la esencia

1. La mujer adopta el mudra del Dao: mano derecha cerrada y envuelto por la izquierda; hacer varios círculos pequeños subiendo delante del tronco y bajar en uno grande:

El varón junta las manos abiertas, sube igual con los pequeños círculos y al llegar a la cabeza abre los brazos expandiendo esa energía

2. 3 ó 4 dedos estimulan el canal del Chong Mai/Riñón ombligo abajo

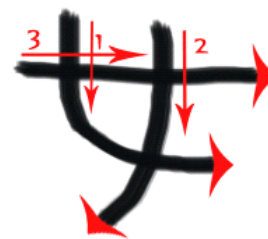


3. Sentarse en "mariposa", plantas de los pies juntos, presionar 4B, Gongsun, Ofrenda universal, punto de apertura de dicho canal extraordinario

Qigong del ideograma

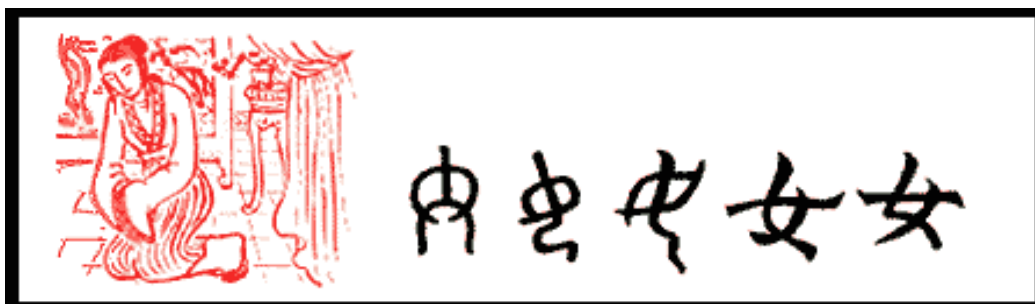
Así la mujer se identifica más fácilmente y el hombre puede llegar a apreciar, respetar y convivir mejor con ellas.

1. Con una mano sólo, véase dibujo
2. Con las dos manos a la vez
3. Alterándolas: los trazos 1 y 3 se realizan con la izquierda, el trazo 2 con la derecha



"La flor del loto crece en el estanque celeste"

- Agachados y en postura de jinete nos levantamos despacio,
- Los antebrazos se tocan por el lado cubital,
- Las manos delante del corazón forman la flor en sentido de ofrenda universal, y
- Ya delante de la cara se gira y abre, tocando dedo por dedo
- Separando por encima de la cabeza y
- Abriendo los brazos en cruz, para luego
- Bajar e iniciar un nuevo movimiento.



Escuela Internacional de Shiatsu

12 años formando Shiatsu profesionalmente

- ☯ Formación de Shiatsu de 3 años ☯ Cursos de formación intensivos en julio

Post graduado con Saul Goodman de EE.UU. (30 años de experiencia. Primera vez en España)

Del 12 al 20 de julio

II Congreso de Salud y Medicina Natural

Con líderes mundiales en terapias naturales, acupuntura, nutrición y ayurveda

del 12 al 26 de julio

Océano Indico 10 - 38240 Punta del Hidalgo - S. C. de Tenerife

Tel: 922 156 109 - www.shiatsu-e.com

Con el reconocimiento oficial de: **Escuela de Servicios Sanitarios y Sociales de Canarias**

Gobierno de Canarias. Consejería de Sanidad y Consumo

Seminario con Mercedes Núñez

Meridianos y los diferentes niveles de vibración

✂ Rafa Palacios

Del 11 al 13 de abril, tuvimos la fortuna de disfrutar de las enseñanzas de una verdadera maestra del Zen Shiatsu: humilde, sencilla, equilibrada, bondadosa, espontánea, ecuaníme...

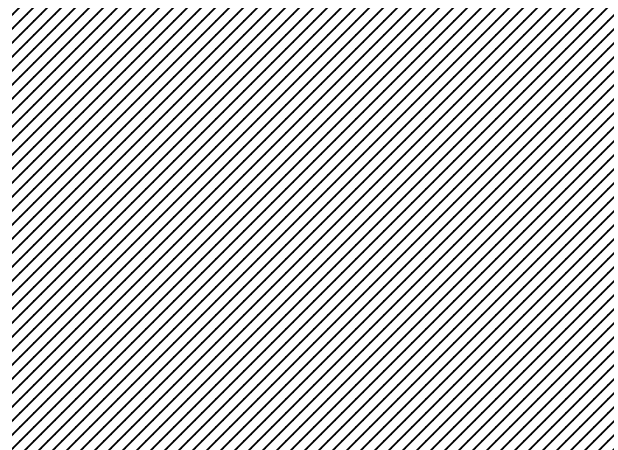
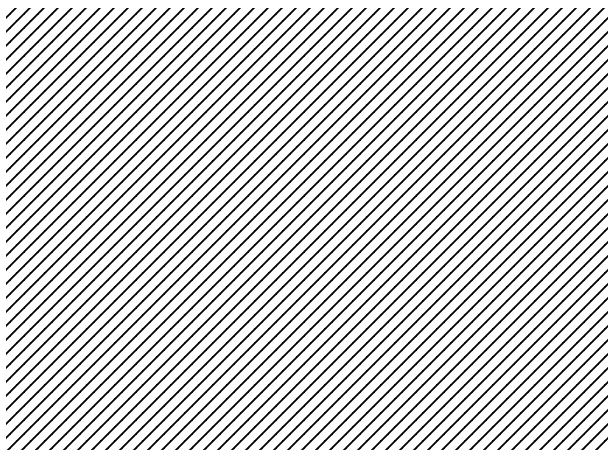
Actualmente es profesora del Shiatsu College y de otra Escuela en Inglaterra.

Mercedes fue alumna en la tercera promoción del Shiatsu College, nada más y nada menos, que del cuadro de profesores siguiente: Paul Lundberg, Cliff Andrews, Carola Beresford-Cooke, Nicola Pooley y como profesores invitados: Pauline Sasaki y Akinobu Kishi, y desde luego es digna de este linaje, que viene a apoyar, lo que desde hace tiempo intuyo, y es que el cambio en nuestra sociedad, vendrá dado de manera importantísima, por la aportación de las enseñanzas de las mujeres, en todos los campos.

Mercedes despertaba nuestros sentidos, al amanecer, con ejercicios energéticos para ayudarnos a tomar Tierra y a sentir la Tierra, sacábamos de su nido al Chi, con ejercicios de Do In y fluíamos de éste modo hacia la práctica de una forma de Qui Gong, que si no recuerdo mal llamó Hua Gong, y que nos comentó que practicaba con enfermos de cáncer y les ayudaba muchísimo; realmente su afán por que nuestro Chi quedara "limpito", como ella decía, surtía efecto.

En cuanto a la estructura del trabajo con los meridianos en los cuatro niveles de vibración, fue sencilla, pero perfecta en cuanto al tiempo y modo. Combinaba la práctica con la teoría, y nos proporcionó un material teórico en el cual se refleja un resumen de las funciones físicas, emocionales, mentales y espirituales de cada Meridiano y que al principio pueden ayudar al practicante como vínculo para conectar con el nivel de vibración en el que se quiera trabajar. Por ejemplo si vas a tratar el Bazo, efectúas un contacto con la zona diagnóstico del Hara, te concentras en su función física: la digestión, para conectar con el nivel físico, intentando sentir si hay o no algún cambio; continuas elevando el nivel

de vibración al nivel emocional y te concentras en conectar con una de sus funciones emocionales, como por ejemplo la empatía, ¿cómo percibo yo en esta persona su capacidad para ponerse en el lugar de otros? Si el desequilibrio está en este campo, puede que haya una respuesta física ante la conexión, un suspiro o quizás algo más sutil como un cambio de vibración o de temperatura; es pues muy importante, estar abierto, receptivo y muy relajado, desde Seiza, alargando tu espina dorsal al cielo, hacia Baihui (V.G. 20) y conectando con la Tierra, presente en la solidez de tu posición. Continúas elevando la vibración al siguiente nivel, conectando con su función mental, ¿cómo digiere mi receptor la información? y así sucesivamente, pasando por todos los niveles del ser hasta llegar al espiritual y confiando en que la energía de la persona nos revelará, con sus señales, en qué nivel necesita ser armonizada. Respecto a esto, Mercedes nos dijo que atendiésemos a la necesidad que el receptor expresase, pero trabajáramos con el nivel energético que nosotros percibiésemos, pues a nivel inconsciente, nuestra pareja no tiene porque conocer, donde se halla su auténtico Kyo. Hubo una situación en la que yo estaba recibiendo, y en ése momento, estaba pensando, inecesito el emocional, necesito el emocional! y sin embargo yo sentía que mi emisor estaba tratándome en el nivel mental. Por lo que se produjo un pequeño conflicto entre mi necesidad consciente y lo que mi pareja percibía energéticamente en mí, que Mercedes definía como mi inconsciente. Sacamos a relucir la comparación en Kinesiología Holística (método de testar, mediante las respuestas musculares del cuerpo ante preguntas o estímulos) y yo mencioné el reverso psicológico, que es un aspecto en la Kinesiología que hay que tratar previamente a testar cualquier problema, pues a veces la persona a un nivel consciente acude para solucionarlo, pero a nivel inconsciente, se resiste y puede dar respuestas contradictorias o erróneas en el test. A lo que Merce-



des asintiendo y con cara de pícara, me respondió: ¡Ahhhhhh...!

Este trabajo por lo tanto es un trabajo energético que intenta armonizar al ser humano en su totalidad, como ser que es físico, emocional, mental y espiritual. Pauline Sasaki ha continuado en colaboración con Cliff Andrews, el trabajo que Masunaga dejara, tras su muerte, en los niveles físico y emocional.

Mercedes utilizó la teoría del ciclo de la ameba de Masunaga (consultar el libro de Masunaga "Ejercicios de Imaginería Zen", descatalogado; o el libro "Teoría y Práctica del Shiatsu" por Carola Beresford-Cooke, editorial Paidotribo), para llevarnos de viaje por los Meridianos y sus diferentes niveles, desde lo más denso a lo más sutil o rarificado, ella conecta con los diferentes niveles, testando el Hara, pero le parecía igualmente valido cualquier otro método de diagnóstico, de los que se utilizan en el Zen Shiatsu: testar sobre el propio Meridiano, etc... El experimento, como Mercedes lo llamaba, sobre los cuatro niveles, nos lo enseñó de un modo progresivo. Comenzamos por el nivel físico. El segundo paso fue el emocional, que Mercedes decía están muy cercanos en cuanto a densidad. Pero nos aportó una herramienta, invitándonos a hacer otro experimento: que comparáramos, conectando con el nivel físico, recorriendo el Meridiano, que tsubos se abrían, y a continuación, sobre el mismo Meridiano, conectar con el nivel emocional y observar si se abrían otros tsubo. En general los tsubo que se abrían, eran diferentes en cada nivel, y en algún tratamiento algún tsubo coincidía en ambos campos. El tercer paso fue ir elevando (pasando por todos), la vibración desde el nivel físico, hasta el espiritual.

La primera pareja de meridianos fue la del Pulmón y el Intestino Grueso, luego conectamos con el Hígado y la Vesícula Biliar, en vez de continuar con el Estómago y el Bazo, porque como Mercedes, nos vio muy interesados al hablar del meridiano del Hígado, nos pregunto: ¿queréis que veamos ahora el Hígado? La respuesta casi unánime fue sí; de modo que improvisó y el sábado, después de haber trabajado con el Estómago-Bazo, terminamos con la Vejiga y el Riñón que por lo menos para mí fue la revolución, no francesa, pero sí de mi océano

de emociones. La sensación que todos teníamos era de que el tiempo volaba, y la energía iba fluctuando según el nivel que estuviésemos trabajando, cambiando la energía de la sala y envolviéndonos en un nivel de conexión, en el que todos respondíamos como uno sólo. Un ejemplo: estábamos trabajando por parejas el nivel de vibración espiritual de un meridiano, fuimos terminando todos salvo una pareja, y al finalizar, como siempre comentábamos entre la pareja nuestras sensaciones, y Mercedes nos dijo con su frescura e inocente risa: «¿Sabéis qué? Según ibais terminando y sin fijaros en que dos compañeros vuestros seguían trabajando y sin ser conscientes de ello, hablabais con susurros, y en el preciso instante que terminaron, fue curiosísimo porque de repente, todos al unísono comenzasteis a elevar la voz».

El último día fue todo Corazón, con un feliz y amorosísimo trabajo sobre las parejas de meridianos del Corazón-Intestino Delgado y el Protector del Corazón-Triple Calentador.

Nos hizo un dibujo similar a este en la pizarra:

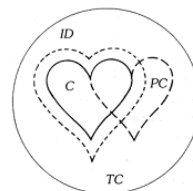


Ilustración del libro de Carola Beresford-Cooke

La ilustración muestra como el Corazón, que en la M.T.C. es denominado como el Emperador, es protegido por los otros tres Meridianos del Elemento Fuego. En la periferia o exterior del cuerpo el T.C. genera la primera capa de protección, la segunda capa la forma el Ki del I.D. y por último envolviendo al Corazón, se halla su escudo inmediato, el Protector del Corazón.

Nos contó algo muy interesante sobre como la enfermedad, comienza penetrando en el Meridiano del Triple Calentador, al cual Masunaga, confirió la función de proteger el exterior, cuando sin embargo la Medicina Tradicional China, lo asocia al Wei Chi (chi guardián) del Pul-



ESCUELA Y ALOJAMIENTO RURAL
DESCANSO ACTIVO, TALLERES, CURSOS
05142 CORTIGÜERA (BURGOS)
TFNO: 608 624 926
www.talamo.es



Ecología Interior-Exterior
Taller encuentro mensual
Cursos Regulares
Retiros
Estancias para tratamientos

COMO CASA RURAL OFRECEMOS UN ESPACIO PARA EL INTERCAMBIO CULTURAL Y EL RECONOCIMIENTO DE LA NATURALEZA

- ALIMENTACION BIOLÓGICA
- SALA DE MEDITACION
- PROPUESTAS PARA ACTIVIDADES.

SITUADO EN EL PARQUE SINGULAR DE LOS CANONES DEL EBRO, FACILITA EL SENDERISMO, RAFTING, CABALLOS Y PATRIMONIO ARTISTICO.

Taller-Encuentro Mensual en Talamo

Nuestro cuerpo y su relación con el medio ambiente que percibimos y del que formamos parte. Trabajo corporal, meditación y consciencia sensorial en fines de semana residenciales.

Más información en:
www.talamo.es

món. Si el T.C. no está fuerte, la enfermedad penetra hasta la segunda capa de defensa, el Intestino Delgado, aumentando la fiebre y ocasionando problemas en el Intestino, como la diarrea. Si el I.D. no detiene el proceso, pasa al Protector del Corazón, agravándose la persona con fiebres altas, delirio, etc. y el Corazón está en peligro pues si la enfermedad llega hasta él, se puede producir la muerte. Una vez que el Corazón ha sido dañado tiene esa debilidad para siempre. Otra curiosidad, cuando la persona sufre un shock, el impacto emocional lo recibe el I.D. y la sangre se concentra y enfría en él.

Durante todo el curso, el ambiente fue participativo, Mercedes nos involucraba a todos preguntándonos, mientras ella diagnosticaba, en qué nivel creíamos que estaba el desequilibrio, o tras elegir una pareja de Meridianos en el Hara, cual era Kyo y cual Jitsu. El resultado era fantástico pues el grupo, a distancia, percibía y coincidía con Mercedes. Por supuesto, no todo fueron días de vino y rosas, pues a veces, cuando éramos nosotros los que teníamos que practicar y elegir el nivel de vibración en el que realizar el tratamiento, comenzaban las dudas sobre la propia percepción, lo cual hace que te cierres, y en lugar de tener por compañeros, la relajación, la confianza, la apertura de mente y la curiosidad; surgían las zancadillas de la frustración, el enfado y la desesperación, que generaron algún apuro, pero que fue desapareciendo con la propia práctica; e incluso las personas que en algún momento se contraían, finalmente la propia energía y ambiente de la dinámica, facilitaban un cambio de actitud, y todo se volvía un poco más sencillo. El mayor obstáculo muchas veces somos nosotros mismos.

Finalizaba el curso y como siempre inevitablemente, vivimos una natural tristeza, pues realmente allí se estableció un profundo y hermoso vínculo entre todo el grupo, que no olvidaremos con facilidad.

El curso lo organizaba A.P.S.E. y aunque hasta ahora los demás cursos que nuestra asociación había promovido, debieron estar bastante llenos, en este tuvimos la gran suerte de ser sólo veinte alumnos, con lo cual, y esto me lo expresaron más personas, se creó un ambiente, muy hermoso, íntimo y familiar. En fin compis, no os

quiero dar envidia pero: ¡Qué lujo!

Quiero ahora reflejar algunas de las reflexiones y anécdotas que Mercedes nos contó, algunas de ellas en relación a su trabajo con enfermos de cáncer en un centro hospitalario de Inglaterra, el Penny Brohn Cancer Care, en el cual se ofrece asesoramiento a los pacientes que allí acuden, sobre las diferentes medicinas, incluyendo las complementarias. Comentaba que no han podido investigar los efectos del Shiatsu sobre el cáncer, pues casi nadie elige sólo Shiatsu y sí una combinación con la quimioterapia o la radioterapia. Sin embargo pudieron verificar que si tras recibir quimioterapia, se recibía Shiatsu lo antes posible, dormían mejor y los vómitos se reducían bastante.

Tomé notas durante todo el curso, de modo que espero haber sido lo bastante fiel, a las palabras de mi profesora, si no es así Mercedes, humildemente te pido que compartas con A.P.S.E. un artículo, sobre tus experiencias y así, corrigas mis erratas.

Escribo las frases en primera persona, pues fue Mercedes quien las pronunció:

"Los Meridianos están fuera y dentro del cuerpo. Por eso, trabajando el Meridiano, también cambia la energía de la habitación"

"Los niveles físico y emocional se nutren el uno al otro. Al pasar del nivel emocional al mental, damos un salto muy grande. El nivel mental es muy ligero, es una energía muy alta y muy rápida. El nivel espiritual nos conecta al Cielo y la Tierra, es muy elevado y perdura tras la muerte. El trabajo en este nivel es muy rarificado y sutil"

"Cuando trabajo con personas con cáncer, mi enfoque es: ¿cómo está tu espíritu? Antiguamente siempre se preguntaba. Es decir ¿Qué pasó espiritualmente para llegar al cáncer? Sucede que hay personas que en un momento de sus vidas, desean morir y esto establece el contrato de no querer vivir, y el cuerpo obedece, y a veces cuando el cáncer se presenta, la persona es más feliz y claro ya no desea morir, pero es el contrato que se hizo lo que ha provocado esta situación. Otras veces aunque la persona no sea feliz, cuando el cáncer aparece, quiere seguir viviendo"

"Toda persona tiende a buscar la armonía en su salud,

**FORMACION
SHIATZU
ZEN
MASUNAGA**



escuela
valencia
shiatsu



- **Formación de 3 años de terapeuta de Shiatsu**
- **Tratamientos y consultas de Shiatsu, Feng Shui, nutrición**
- **Curso de cocina macrobiótica y Medicina Oriental (niveles 1, 2, 3)**
- **Curso internacional de Feng Shui**

San Vicente Mártir, 71-5ª • 46007 Valencia • Tel.: 963 52 46 75
movimientoalimento@hotmail.com • www.patriciaestrepo.org

porque estamos diseñados para sobrevivir"

"La mayoría de las personas que tienen cáncer, los dos o tres últimos años anteriores, habían sufrido dolores diversos"

"Cada tratamiento de Shiatsu, comenzó mucho antes de llegar la persona a nuestra consulta, comenzó en el momento que tomó la decisión de hacerlo"

"No hay mejor aventura que perderse"

"Si una persona acude a ti, sin conocerte, sin saber que es el Shiatsu, le pides que se tumben en el suelo y lo hace, y está dispuesta a que la toques, aunque parezca desconfiar, ya está abierta a la aventura"

"Aunque conectes con un tsubo, visualiza todo el Meridiano"

"El Pulmón, a nivel emocional, es el Meridiano que siente el dilema del ser humano: Todo cambia, todo muere, nada sigue igual. Porque nos aferramos a las cosas. La tristeza es la emoción natural del Pulmón, si no se manifiesta, expresa y transforma, llega a afectar al Corazón"

"He comprobado que generalmente, los cambios se producen cuando la persona se aburre de una tendencia o patrón, por eso les digo: bebe más, fuma más... Abrir un camino nuevo en la jungla es difícil, porque nos hemos acostumbrado a utilizar el que ya conocemos, cuando iniciamos uno nuevo, siempre es difícil, hasta que el antiguo desaparece"

"Al concentrarnos antes de empezar la sesión, la conexión con la Tierra nos da apoyo a la intuición y la conexión con el Cielo, la Inspiración"

"Los dos primeros Meridianos que se crean en el feto son el Vaso de la Concepción y el Vaso Gobernador, Pauline Sasaki me contó, que había observado, que las personas a las que trataba, que habían sido fecundados in vitro, tenían el Vaso de la Concepción desviado del



centro del cuerpo"

"La gente más racional o más contraída, que todo lo analizan como, al pan, pan y al vino, vino; tienen malestar en el nivel espiritual, porque energéticamente, están muy cerrados"

"No necesitas ninguna medicina, sólo necesitas estar en tu estado de meditación"

"El problema de hoy en día, es que no descansamos de situaciones de stress, estamos sometidos constantemente a estados de tensión y stress irreal, que no

se canaliza como en una situación de peligro o amenaza real (antiguamente el tigre que nos perseguía). Necesitamos temblar o sudar o golpear"

"Las personas con cáncer, que eligen medicinas complementarias, responden mejor a tratamientos como la quimio, porque todo es diferente si aprenden a relajarse, a aceptar, y a pensar en positivo: ¡es un veneno, pero me va a ayudar!"

"Hay pocos momentos en que la gente realmente descanse, porque creen descansar viendo la tele, utilizando el ordenador, etc... el Corazón y el I.D. necesitan estar consigo mismos y preguntarse: ¿quién soy yo ahora? Antiguamente la gente, al menos cada día, se sentaba un rato para orar"

Quiero dar las gracias a Mercedes por sus enseñanzas y enviarle un mensaje desde estas páginas: "Mercedes cuando nos despedíamos me deseaste un feliz regreso a las montañas, (vivo en los Ancares), y al día siguiente me adentre en el bosque para practicar el Chi Kung que nos enseñaste, y sucedió algo curiosísimo, pues hubo un momento en el que cuando yo mantenía mis brazos en alto, conectando con el chi del cielo, un ave cuyos colores eran preciosos, comenzó a volar en círculos alrededor del eje que yo canalizaba, esto duró unos minutos, justo hasta que yo bajé mis brazos y el ave que me inspiraba alegría e inocencia, se fue". Sed muy, muy, pero que muy felices.

Información de interés para los socios de APSE.

En la última asamblea de APSE en Septiembre de 2007 se acordó por unanimidad entre los asistentes a la misma, la elaboración de un Código Etico para todos los socios de APSE. Os notificamos que a partir de la segunda quincena del mes de Junio estará colgado en nuestra página WEB para someterlo a vuestra crítica (en el buen sentido de la palabra). Cuando lo hayais leído, agradeceremos que me enviéis cualquier comentario al respecto a: habalkagual@yahoo.es . Por supuesto que se acepta toda clase de crítica, objeciones, juicios amplia-

ción de algunos artículos que se nos hayan pasado y etc, etc. Este Código será discutido por todos los socios que asistan a la próxima asamblea de APSE que se celebrará los días 19-20 y 21 de Septiembre de 2008. Como bien sabéis este Código es de todos los Socios y cuenta la opinión de todos. Así podríamos tener un código ético digno de nuestra profesión. Os agradecemos vuestra participación en los comentarios sobre el mismo, la mayor participación posible y cuanto antes mejor.

∞ Junta Directiva de APSE



Se hace saber que :

La próxima **Asamblea de APSE**

tendrá lugar los días 19, 20 y 21 de septiembre
en Madrid en Aula 11 (Plaza Tírso de Molina 8)

Empezamos el viernes 19 a las 18 h. con la inscripción
y después de varios talleres y asuntos hablados
(seguro de responsabilidad civil, código ético, ...) y aprobados.

Terminamos el domingo 21 a las 13.30 h.

En esta reunión se van a presentar varias propuestas en las que vuestra
colaboración y/o votación son necesarias, así que los esperamos!

Si necesitáis alojamiento podéis contactar con Amigos del Shiatsu:

www.shiatsuescuela.com (91 429 4989, Hazlo con tiempo, plazas limitadas)

o con los albergues más cercanos:

Cat Hostel: www.catshostel.com (91 369 2807),

Mad Hostel: www.madhostel.com (91 506 4840)

o con la Posada de Huertas: www.posadadehuertas.com (91 429 5526)

Si quieres hacer un taller o tienes alguna propuesta puedes contactar con
Pepa: 606 14 78 79 o en pepacostasoler@gmail.com



Escuela Europea de Shiatsu

CURSO ESPECIAL DE VERANO

del 25 al 29 de Junio 2008, con Chris Jarmey
en O SEL LING. Centro Budista Tibetano en las Alpujarras Granadinas.

Cursos residenciales de una semana en Ojen cerca de Marbella

Cursos muy prácticos para principiantes o quien quiera repasar o aprender en otra escuela.

Ambiente tranquilo, acogedor y muy buena comida.

Impartido por Brian Carling

Días 13 al 20 de julio; 3 al 10 de agosto; 31 agosto al 7 de septiembre

Administración en España: Paseo del Nacimiento 30. Ojén 29610 Málaga
952 88 13 74 / shiatsu@terra.es / www.shiatsu.net



Libro recomendado para las vacaciones de verano

"ZEN SHIATSU"

de Tetsugen Serra (Editorial Tutor) ✉ Francisco Benítez Gómez

"Estudiar la Vía es estudiarse a sí mismo. Estudiarse a sí mismo es olvidarse de sí mismo. Olvidarse de sí mismo es ser iluminado por todo. Ser iluminado por todo es eliminar las barreras entre nuestro ser y los demás" Maestro Dogen.



Estas palabras de Maestro Zen Eihei Dogen pueden dirigirse a cada uno de nosotros, sobre todo a quienes han

decidido iniciar un camino de ida, de estudio y práctica del shiatsu. No importa la escuela Zen o la forma de shiatsu en la que haya sido formado.

Sobre el autor

Tetsugen Serra, nacido en Milán en 1953, estudia y realiza su formación en Japón, donde consigue el diploma de Maestro Zen Shiatsu en el Yokai Shiatsu Center de Tokio, dirigido por Shizuto Masunaga.

Durante los estudios de shiatsu realiza el noviciado para ordenarse monje Zen Soto del Monasterio Toshō-Ji, dirigido por el Maestro Tetsugyu Soin Roshi. Posteriormente es nombrado Maestro Zen de la Escuela Zen Soto, recibiendo la transmisión del Dharma por el Maestro Tetsujyo Deguchi.

En 1988 vuelve a Italia y funda el primer monasterio Zen urbano Enso-Ji. En año 1990 crea en Milán la escuela de shiatsu Zen "Il Cerchio", y en el 95 funda el monasterio de montaña Sambo-Ji en las colinas Tosco-Emilianas.

Fue consejero directivo de la UBI (Unión Budista Italiana), y comisario, tanto en la FNSS (Federación Nacional de Escuelas de Shiatsu) como de la FIS (Federación Italiana de Shiatsu). En el 2002 fue cofundador de la sección milanesa de la World Conference of Religion for Peace. Es autor de diversas publicaciones, y colabora en revistas y programas televisivos.

Actualmente es profesor y director de estudios de la escuela Il Cerchio, además de abad de los monasterios Zen Enso-Ji y Sambo-Ji en Italia.

Después de leer el libro Zen Shiatsu, y conocer personalmente al Maestro Tetsugen, me atrevo a recomendar este sencillo pero precioso libro. Lo hago tanto a los alumnos de las diferentes escuelas de shiatsu como a los compañeros profesionales, profesores y a todos los que nos hemos sumergido totalmente en las profundas aguas del shiatsu. Deseando con sinceridad permanecer abiertos a lo que pueda ayudarnos en nuestra responsabilidad como profesores y terapeutas. Así, podremos avanzar en la divulgación de esta misteriosa forma de encontrar y mantener el equilibrio energético de nuestro cuerpo físico, mental, emocional y espiritual; y sobre todo, a que muchas personas experimenten este toque transformador.

El Maestro Tetsugen, en su libro Zen Shiatsu, nos explica que "a lo largo de los milenios los hombres siempre han buscado métodos para ayudarse recíprocamente en caso de necesidad. Tocarse unos a otros es el arte terapéutico más antiguo que el hombre conozca y ha sido transmitido ininterrumpidamente desde los orígenes del ser humano hasta nosotros. Ha pasado de padres a hijos, de generación en generación; una transmisión verdaderamente de mano en mano. En algunos momentos de manera más marcada, en otros más mesurada. Este arte del contacto, que es la forma más esencial y directa de comunicación, es una medicina de la cual necesita el ser humano, que como el aire que respira, es el alimento que le nutre en todos los niveles, llegando hasta los estados más profundos de la conciencia.

La influencia del contacto sobre nosotros es fácil de constatar en todo momento: la mano de la madre que acaricia la abrasión en el brazo del niño, la bofetada que permanece impresa durante años en nuestra memoria, el abrazo de un amigo que ayuda a superar un momento difícil. Es el sentimiento que

se halla detrás del contacto lo que da a éste su calidad y que lo transforma en la medicina que necesitamos; un contacto energético pero de amor en algunos momentos, una caricia en otros, o bien, un apretón fuerte que nos da una inyección de coraje. La terapia de shiatsu se basa en el principio de que, tocando con la intensidad y la calidad justas en determinadas partes del cuerpo, éste recibe un estímulo energético que ayuda a mejorar el estado de bienestar y a restablecer el equilibrio donde esté comprometido.

El shiatsu es este contacto primordial del que todos se nutren y del cual todos andamos siempre escamosos.

Como casi todos sabemos, la palabra japonesa shiatsu está compuesta de: "shi", dedo pulgar, y "atsu", presión o contacto. Pero las palabras, como sabemos, son sólo una convención para comunicar significados más profundos e inexpresables con uno o mil términos. Cuando en el shiatsu usamos la palabra dedo, no podemos dejar de ampliar su significado también a la mano de la que el pulgar forma parte; y mano significa también todo el cuerpo al que está conectada y pertenece. Es una presencia de todo el cuerpo, que se expresa a través de la mano. ¿Y qué hace la mano en el shiatsu? Toca, acaricia, presiona, a veces golpetea y excepcionalmente frota; es decir, repite estos gestos milenarios de los que los seres humanos se nutren y de los cuales tienen necesidad. Dispensa con cuidado y sabia maestría su arte terapéutico del contacto allí donde se requiere, una relación que llega a la profundidad física, energética y del corazón.

La palabra shiatsu significa cuidar del otro mediante el contacto, y cuidar de nosotros para recuperar el bienestar."

Contacto

www.monasterozen.it,
cerchio@monaterozen.it

Mayo 2008

Noticias de la FES

☞ Brian Carling
Representante de APSE en la FES y Presidente de la FES

Italia

Italia es un país donde hay mucha gente practicando shiatsu. Hay muchas escuelas y una gran diversidad de estilos. También, al estilo de la política italiana, hay muchas asociaciones de shiatsu que se pelean entre sí o se ignoran mutuamente.

Hace tiempo la FIS (Federazione Italiano di Shiatsu) era miembro de la FES, pero luego se convirtió en "miembro congelado". Después de esta experiencia dolorosa, pasó a formar parte de la ISN (International Shiatsu Network), una red para intercambiar información, formada por asociaciones en Italia, Suiza, Alemania y Francia. Ahora hemos logrado que 2 asociaciones italianas, APOS y Feder-shiatsu, hayan acordado mandar una sola voz a la FES y esperamos que van a integrarse formalmente. Ellos representan unos 1400 profesionales de shiatsu de diversos estilos y parecen ser los más dinámicos y activos de las asociaciones italianas.

La FES es una federación de entidades (que son asociaciones nacionales) y requiere un compromiso – un compromiso de llegar a acuerdos con los demás, de pagar las cuotas (que se calculan en función del número de socios) y de trabajar juntos en beneficio de todos. Nuestro trabajo es lograr la regulación del shiatsu en todos los países de la Unión Europea (UE), lo que nos permitiría practicar nuestro arte con libertad y en toda su diversidad. Además de promocionar el shiatsu y apoyar a los terapeutas, a las escuelas y a las asociaciones nacionales.

Por eso hemos llevado a cabo el proyecto de investigación – el informe está en la web www.shiatsu-esf.org. Hemos formado EFCAM –el foro europeo de medicina alternativa y complementaria que agrupa diversos grupos europeos de las terapias no convencionales. EFCAM trabaja para poner esas terapias en la agenda de la UE, presiona para que haya fondos de investigación y legis-

lación a nuestro favor. No habrá regulación a nivel europeo, la UE no funciona de esa manera, pero Europa sí es muy importante para influenciar a los gobiernos nacionales.

La unidad es fundamental si vamos a intentar lograr hacer progreso en establecer nuestra posición legal y practicar con libertad. Las fuerzas en contra son muy poderosas y tienen muchos recursos –estamos hablando del sistema médico y las compañías farmacéuticas multinacionales. A ellos les gustaría desacreditar todas las terapias alternativas.

Esperemos que la unidad en Italia continúe y que ellos apoyarán el trabajo de la FES. También hemos ofrecido la posibilidad de hablar con la ISN (no por primera vez) para ver si podemos llegar a acuerdos para que el shiatsu en toda Europa esté unido. Necesitamos el apoyo y el trabajo de todos.

El Proyecto de Investigación

La producción de folletos informativos, basados en los resultados del proyecto de investigación, está muy avanzada. Uno explicará a los clientes las razones para recibir shiatsu, cómo será la sesión, qué beneficios hay, etc.

El otro folleto trata sobre los efectos transitorios que pueden experimentar las personas con el shiatsu. Como todo terapeuta sabe, a veces uno se pone peor antes de mejorar, la "crisis curativa" es una realidad en la consulta y queremos explicar eso a los clientes.

Además de los folletos, estamos preparando para los clientes un informe más detallado por los terapeutas con los resultados principales de la investigación. El plan es distribuir este material a todos los socios de las asociaciones nacionales miembros de la FES. Esperamos que sea un apoyo importante para todo el mundo en sus consultas y escuelas.

ESCUELA MERIDIANA

c/Ruperto Chavarri, 8, 28224 Pozuelo de Alarcón (Madrid)

Tfno: 91 799 14 79 / 656 884 354. Fax: 91 799 14 89

www.escuelameridiana.org

info@escuelameridiana.org

El Significado de la supervisión en el Shiatsu

✂ Friederike Denner

Traducido por Jorge Navacerrada y Gill Hall

En la última década, desde su origen en las enseñanzas orientales sobre la salud, el Shiatsu ha evolucionado de ser un puro "método de tratamiento" a ser una terapia, lo cual le cualifica sobre todo para ciclos de acompañamiento basado en el proceso y de tratamiento.

Dadas las circunstancias vitales actuales, donde los cambios son cada vez más rápidos, las exigencias y los retos implican un aumento de estrés mental y físico. El estrés continuo (para lograr éxitos) y el estrés no sólo en el ámbito personal y familiar, sino también en situaciones profesionales, los cambios repentinos, las experiencias traumáticas y las situaciones vitales complicadas... todas ellas favorecen trastornos duraderos del flujo energético, y por lo tanto muchas dolencias y enfermedades. Hay un exceso de presión en las fuerzas de autorregulación y la persona se adentra en una crisis que puede implicar tanto miedos, depresión y/o dolencias físicas, como condiciones dolorosas y enfermedades.

Mi posición como terapeuta de Shiatsu me exige combinar la actitud interna con la manera de comunicarme con los clientes y el hacerles un acompañamiento, a la vez que uso mi conocimiento profesional, mi percepción y un toque/tratamiento consciente. Todo esto se da en cada situación de mi tratamiento de manera profesional.

El proceso es muy exigente y complejo y sólo se puede crear de manera consciente hasta cierto punto debido a la formación inicial y a la formación continua, así como a través de la propia práctica y el compartir con los compañeros de profesión.

Como terapeuta necesito tener conciencia de mis límites y habilidad, especialmente, en los casos de acompañar a los clientes que pasan por una crisis vital importante (sea psicológica y/o física).

El tratamiento profesional y acompañar a la gente en su camino impredecible requiere mucha responsabilidad y atención, junto con una clara actitud/alineación interna, una

gran empatía y la habilidad de reflexionar, una estabilidad interna, fuerza y experiencia, y expresarse estando atento a la elección de palabras y con la precaución debida.

- ¿Cómo me comporto con clientes que tienen enfermedades, que aún desconozco? (ej. Esclerosis múltiple)
- ¿Qué necesito saber sobre la posibilidad de retraumatizar con el trato dado a clientes traumatizados para estar presente de manera competente?

- ¿Quiero y estoy capacitado para acompañar a clientes con cáncer? - ¿Tengo un conocimiento básico de la enfermedad; conozco el enfoque médico y terapéutico?

- ¿Conozco los efectos secundarios de la radio y quimioterapia? - ¿Qué efectos tienen estos métodos de tratamiento médico en mí, en mi posición de terapeuta?

- ¿Cómo orientar hacia la habilidad de autoresponsabilizarse para actuar y tomar decisiones a las personas



SHIATSU EL ARTE DEL CON-TACTO

- * Curso de formación
- * Retiro en verano
- * Sesiones de tratamiento

Asociación Navarra de Shiatsu

948 36 37 21 / shiatsunavarra@yahoo.es

que están en un estado de desesperación, en estados de shock, que experimentan degeneración física, que tienen miedo a morir y/o están con mucho dolor, experimentan desesperación, una inseguridad extrema, una sensación importante de impotencia, rabia y resignación?

- ¿Cómo resuena en mí la situación de desesperación? - ¿Qué me provoca y cómo reacciono/trato con él?
- ¿Soy capaz de asegurar mi presencia, continuidad y fiabilidad profesional y apropiada?

- ¿Doy la talla para llevar la carga emocional?

- ¿Cómo tengo en cuenta el ambiente familiar del cliente? - ¿Cómo es mi cooperación con los demás profesionales del ámbito de salud? - ¿Cómo es mi actitud con la discreción profesional?

- ¿Cómo reacciono ante un aumento en los síntomas en el transcurso del tratamiento?

- ¿Dónde busco apoyo? - ¿Cómo puedo ampliar y profundizar en mi camino de ser cada vez más profesional y facilitar ese camino?

Un apoyo valioso es la supervisión, que tiene lugar en el camino profesional de acompañamiento a las personas de una manera responsable en las profesiones de salud, del ámbito social y terapéuticas. En los círculos de Shiatsu hay cada vez más consciencia sobre la necesidad de una supervisión.

La propia profesionalidad personal, más allá que cumplir con la formación básica, tiene que ver con cómo me veo y si estoy preparado y dispuesto para entrar en mis propios procesos de crecimiento personal y también con cómo me enfrente a situaciones complejas en la consulta, cómo las reflejo y las recreo, todo a un nivel consciente.

Si en mi papel de terapeuta de Shiatsu me identifico con una situación impactante de un cliente, la responsabilidad puede llegar a ser una carga. Tomar otro punto de vista distinto al tuyo sin tener que cargar con la responsabilidad, sólo puede ser de gran ayuda. La supervisión abre un espacio para desarrollar nuevas perspectivas. Se hacen visibles recursos y procesos psicológicos y permite aclararse, llegando a una "solución", cuyo fin sería aplicarla en la consulta.

¿Qué es la supervisión?

La supervisión es un apoyo y un asesoramiento con relación a la profesión, que se emplea sobre todo al completar la formación. Sirve para reflejar la situación profesional y los retos que surgen de ella. La supervisión individual permite una profundización en la calidad del trabajo y la promoción del desarrollo de calidad en uno mismo. Contribuye a la cualificación profesional.

La supervisión resulta especialmente importante en el contexto de trabajo de procesos terapéuticos.

Por consiguiente presentamos cómo se describe en el perfil profesional de la asociación de Shiatsu en Suiza.

El Terapeuta de Shiatsu:

- Refleja el proceso de los clientes y la relación entre cliente y terapeuta.
- Evalúa sus propios procesos, recursos y limitaciones y considera la terapia y la supervisión de manera apropiada.

Los Objetivos Importantes de la Supervisión son:

- Reflexionar sobre la situación profesional y poder verla desde un punto de vista más amplio.
- Comprobar y realzar la competencia personal, social y profesional.
- Apoyar y acompañar procesos de aprendizaje, cambio y desarrollo de manera competente.
- Tratar le tema en cuestión empleando la percepción en todos los niveles (físico, emocional y espiritual).
- Reconocer la situación tal como se presenta en el momento, hasta que la aceptes.
- Reconocer tu propio potencial y tus recursos, a la vez que aceptar tus limitaciones, así como utilizarlas y hacerlas caso adecuadamente, según la situación.
- Realzar tu propia consciencia corporal al entrar en contacto con el cliente.
- Buscar posibles respuestas y soluciones a través de tu propia experiencia y entendimiento, a la vez que las aplicas en la práctica.
- Buscar la manera adecuada de ocuparse del estrés en la vida profesional cotidiana.

- Aumentar la responsabilidad propia.

La Supervisión Específica del Campo

Los supervisores especializados en el campo han seguido desarrollando su competencia en psicología y comunicación y han recibido preparación para ofrecer soporte preparación para ofrecer soporte en situaciones complejas y exigentes de consulta y cuestiones con las siguientes temáticas:

El proceso terapéutico según descrito anteriormente (es decir, tener en cuenta los roles y cómo funcionan, la interacción, la comunicación y calidad del encuentro entre cliente y terapeuta, cómo se tratan las situaciones emocionalmente estresantes, entender tus propias limitaciones, etc.).

Cuestiones específicas a la profesión, (condiciones generales para el diálogo y el tratamiento).

Llevar una consulta (situaciones de consulta y gestión de una consulta).

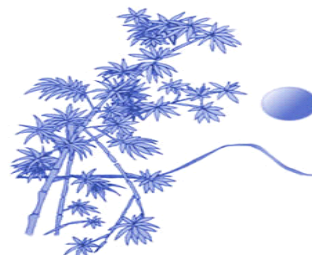
La comprensión de uno mismo como profesional y el desarrollo continuo.

La Supervisión Específica del Método

Los supervisores de Método ofrecen soporte en cuestiones de trabajo práctico de Shiatsu y en la teoría.

Es interesante establecer en una conversación preliminar si el estilo de la supervisión y la persona que la ofrece coinciden con tus deseos y necesidades para tu desarrollo profesional y nivel de formación.

Este artículo apareció por primera vez en el libro del congreso europeo de Shiatsu de Kiental de 2007. Friederike Denner es profesora y terapeuta de Shiatsu y presidenta de la junta directiva de la asociación de Shiatsu Suiza (SGS). Contacto; gs@shiatsuverband.ch



Puesta en marcha del Proyecto de Shiatsu en la Comunidad Terapéutica de Barajas

✉ Paloma Rodríguez Hergueta
Fotografías: Fernando Cantero García

Poner en marcha este Proyecto ha requerido por nuestra parte entusiasmo como motor inicial, constancia, paciencia, capacidad de negociar y flexibilidad para amoldarnos a lo que hay. En este caso, este Proyecto de shiatsu viene de la mano de otro que hay en el Centro. Hace ya año y medio que los internos del Centro de Rehabilitación de Toxicómanos que la Fundación Padre Garralda tiene en Barajas reciben clases de Yoga. Es mediante una Asociación (UNASH) que varios profesores de yoga nos turnamos de forma altruista para ir, de manera que reciban clase una vez a la semana. Y según un informe realizado por el Centro en base a su percepción y a lo que manifiestan los propios internos, les sienta muy bien: les ayuda a crear nuevos hábitos de salud, eliminar toxinas, tensiones físicas, mentales y emocionales, están más atentos y se relajan mejor.

Con el tiempo y después de ir unas cuantas veces, les hemos ido conociendo mejor y teniendo un trato cordial que va más allá que la propia práctica de la clase de Yoga, conversamos con ellos y nos interesamos por lo que hacen y lo que viven.

Algunos de los profesores que vamos somos quiromasajistas y pensamos que los masajes les ayudarían a relajar y soltar tensiones.

Propusimos a la organización del Centro ir a darles quiromasaje, y la respuesta fue que no lo creían conveniente. Desde la Dirección buscan actividades en las que ellos se involucren, y el masaje, aunque muy beneficioso, les parecía un asunto delicado.

Algunos de los que pertenecemos

a la UNASH también estudiamos Shiatsu y sabemos de sus beneficios así que les propusimos esta opción. Entre las facilidades que ofrece están que el receptor puede estar vestido y que bastan unas esterillas en el suelo, unos almohadones y unas mantas para poder darlo. Tardaban en contestar.

En general la comunicación con los responsables del Centro no es fácil, no suelen estar en el despacho sino realizando actividades con los internos, así que el teléfono no da resultado y lo más eficaz suele ser el correo por internet. Además se toman su tiempo para tomar decisiones, y reconozco que se me ha hecho largo el proceso de comenzar. Sacar adelante este Proyecto ha sido más una labor de insistencia por nuestra parte que de interés manifiesto por la suya.

Mientras llegaba la respuesta me puse en contacto con los compañeros de tercero de la Escuela Amigos del Shiatsu para ver quién estaba interesado en este proyecto y qué posibilidades reales había de llevarlo a cabo. La respuesta fue muy buena. Había gente suficiente y Charo nos ofreció toda la ayuda que necesitásemos.

El colectivo es muy interesante y especial; diría que en ellos todo se da de forma extrema: tensiones y carencias, voluntad para superar las adicciones (y no sustituir unas por otras), necesidad afectiva, a veces enfermedades graves...

Los residentes están en el Centro en régimen cerrado hasta un máximo de seis meses. Allí llevan una disciplina fuerte, hay actividades pro-

gramadas durante todo el día, se controla lo que fuma cada uno y se reparten las tareas: cocina, comedor, limpieza, lavandería, jardín... normalmente necesitan medicinas para dormir, los procesos que viven son muy duros en muchos casos y algunos toman una medicación tan fuerte que les hace estar dormidos parte del día.

Por lo que podemos apreciar, les tratan bien, en el Centro se respira un ambiente mezcla de cordialidad y límites bien puestos y distintos especialistas trabajan con ellos.



Desde el Centro querían algo que ellos pudiesen aprender o donde pudieran participar de forma activa; les ofrecimos darles un tratamiento y finalmente nos pidieron un Proyecto para poder evaluarlo.

Hicimos un Proyecto y se lo entregamos. En él se establece quién puede recibir el tratamiento:

"Todo aquel interno que considere adecuado la Dirección del Centro, que haya sido informado previamente sobre esta técnica, esté conforme con participar y se comprometa a seguir el tratamiento.

El receptor ha de comprometerse a recibir todas las sesiones que se determinen, y a hacer un análisis de

los cambios tanto físicos como emocionales, de atención, del sueño, del humor, del hambre... que perciba durante la semana para que el terapeuta lo tenga en cuenta en la siguiente sesión.”.

Para ayudarles hemos elaborado una ficha que rellenan antes y después de las sesiones. En ella hay algunas palabras que les pueden ayudar, además de otras que se les ocurran a ellos mismos para definir cómo se encuentran (tranquilos/agitados, si les duele algo, el nivel de vitalidad, etc). Así, por una parte tienen la tarea de observarse, de ver lo que les pasa, de conectar consigo mismos y de expresarlo en palabras, y por otra queda un registro muy interesante del proceso de cada uno. Y para que tuviesen una idea aproximada de en qué consiste el Shiatsu, fuimos a darles una charla. El Shiatsu, les dijimos, no cura, pero ayuda en el proceso de auto-sanación de cada uno. Quizás no fue tanto lo que pudimos contar de palabra como el pequeño ejemplo práctico que hicimos allí con dos voluntarios lo que hizo que se apuntaran bastantes de inmediato.

Finalmente comenzamos a finales de marzo de 2008. Poco a poco hemos ido consiguiendo un equilibrio entre las necesidades y posibilidades del Centro y de los internos, y nuestras propias capacidades. La sala que usamos es la que tienen para estar y las esterillas son las del gimnasio, para las sesiones ponemos los sofás contra la pared de manera que quede un espacio libre en el centro. Durante las sesiones se establece

un clima extraordinario: la música suave, el incienso, los movimientos de los que dan (si se puede llamar así, yo diría en todo caso que el Shiatsu pasa a ser una forma de comunicación) y de los que reciben, tumbados, tapados, como arropados. Allí se permiten relajarse y, sin saberlo, comienzan a nutrirse, a resolver de forma adecuada una necesidad profunda y eso les hace sentirse bien.

Un trabajo de apoyo y Tierra, de manera que puedan ir conectando dentro y soltando las rigideces extremas que presentan: una coraza que hace de esqueleto por fuera cuando falta el apoyo dentro. Con las premisas hacerles participar para que sea algo activo para ellos, de hacer poco pero con “presencia”, trabajar con su respiración, ayudarles a que aprendan a escucharse, que vayan pidiendo según su necesidad.

Un trabajo sin expectativas, pero cuyo efecto se ve desde la primera sesión: la cara de Belén que tiene el rostro contraído por el dolor y sonríe al acabar o Carmen que vuelve a los 5 minutos asombrada “¡Me acaba de bajar la regla y llevaba muchísimo retraso!”.

Organizarnos nos ha llevado tiempo. Como digo, la comunicación con el Centro no es fácil y finalmente nos hemos tenido que amoldar a su ritmo y a los huecos que tienen en los horarios. Ahora tenemos dos días a la semana para elegir cuándo nos viene mejor. Cada uno atiende a dos personas cada día y hay lista de espera. Por nuestra parte hemos te-

nido que determinar ciertos criterios de actuación y, por supuesto, exige compromiso y dedicación.

Mi labor como enlace para poner en marcha el proyecto ha terminado y ahora mismo la coordinación del mismo está repartida entre varios de los que participan (Fernanda, Belén, Fernando, Ascensión, Bob, Alicia, Eva y yo); uno se encarga de elaborar el calendario y de enviarlo al Centro para que los receptores estén preparados, otro de hablar con la dirección; y si alguien no puede ir algún día avisa por internet para procurar un sustituto.

Este proyecto está previsto desarrollarlo hasta finales de junio. Nuestro próximo paso es hacer un estudio con los datos que nos proporcione el Centro acerca de los posibles efectos de los tratamientos, y poder valorar si encuentran diferencias entre los internos que lo reciben y los que no. Desde luego los receptores nos lo dicen claramente: duermen mejor, respiran mejor, están más contentos y comunicativos. Copio textual una parte de un correo reciente de la psicóloga del Centro:

“Quería comunicarte que aquí los residentes están muy contentos con vuestra labor y creemos que es muy positivo para ellos (.../...). Cuando queráis estamos encantados de hacer una reunión con vosotros para compartir ideas. Muchas gracias por vuestra colaboración”.

En resumen, es un Proyecto que nos produce una gran satisfacción a todos los que participamos, tanto los receptores como a nosotros mismos.



Travesera de Gracia 66, 3º, 1º -
08006 **Barcelona**
Tel 93 200 47 76
info@shiatsu-movimiento.com
www.shiatsu-movimiento.com

❖ **GESTALT PARA SHIATSU:
TALLER VIVENCIAL GESTÁLTICO,
COMO SOPORTE AL TERAPEUTA
DE SHIATSU**

Una tarde en semana durante el mes de agosto
En la Escuela, Travesera de Gracia 66, 3º 1º

❖ **BODY MIND CENTERING,
CON CATHERINE HOSSENLOPP**
**Trabajo corporal en el que se integra la
conciencia anatómica con el movimiento,
las emociones y los patrones de conducta**
27 y 28 de septiembre

Carta al editor

✉ Seamus Connolly

Coordinador de Investigación de la FES

Estimado Jorge,
Gracias por tu artículo sobre los resultados de proyecto de investigación de la FES en el último boletín. Agradecería que se publicase este comentario sobre tus observaciones al final del artículo.

Tu artículo es un gran apoyo a los resultados del proyecto y entiendo que tus comentarios no quieren desacreditar el estudio.

En primer lugar, cuando el patrocinador de un estudio científico es un grupo con intereses en él no siempre es cuestionable porque hay un Código Ético para la investigación en la Universidad (nada que ver con la investigación comercial).

Segundo, la investigación científica realizada por Universidades está siempre sujeta a aprobación ética, con comentarios de un grupo ase-

sor formado por personas no involucradas en la investigación en cuestión, y a la crítica de los científicos después de publicación. Todo esto se hace de una manera completamente independiente del patrocinador para asegurar la integridad tanto del proceso de investigación como de los resultados. Todo esto se ha hecho en el caso de la Investigación de la FES.

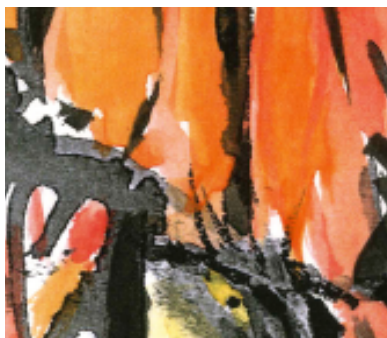
El estudio ya ha sido criticado por científicos y no hay ningún comentario en absoluto sobre el interés del patrocinador, la FES, en relación con la metodología, el proceso de la investigación o los resultados. En otras palabras, el punto de vista externo de la comunidad de investigadores es que la investigación era independiente, válida y sin influencia de ningún grupo interesado.

Es importante enfatizar también que los cuestionarios usados han sido diseñados específicamente a partir de un estudio de shiatsu en su práctica actual. Para ello, se usó la teoría fundamental conocida hasta el momento. Este es un método muy establecido que apuntala la validez del estudio completo.

Tenías razón en decir que el estudio no establece causalidad en relación de los efectos y beneficios obtenidos, con el tratamiento específico. Esto, de hecho, es manifestado en el informe mismo porque la investigación no ha pretendido hacer eso.

Espero que esta aclaración sea útil y espero que los socios de APSE utilicen la investigación para promover el shiatsu en España.

Un Saludo



Amigos del Shiatsu

MADRID, DONOSTIA

Escuela integrada a los Planes de Formación de la
Federación Europea de Shiatsu y miembro fundador de la APSE.



CURSOS REGULARES DE FORMACIÓN [octubre a junio]

CURSOS INTENSIVOS DE VERANO [julio, agosto y septiembre]

Curso EL RITMO EN EL CONTACTO [con Diego Sánchez. 17, 18 y 19 de octubre]

Talleres de Post-grado (1 día/mes) [Charo Calleja y Luis Bronchallo]

Curso de SHIATSU Y MOVIMIENTO [David Ventura, noviembre a abril 2008]

Cursos de DANZA DEL VIENTRE

[los alumnos de fuera de Madrid, podrían dormir en la escuela]

Nueva dirección:

Duque de Fernán Núñez 2, 3º 1 y 2 - 28012 MADRID / Tlf: 91 429 49 89 - Fax: 91 429 97 14
e-mail: amgshiat@teleline.es / www.shiatsuescuela.com

Cursos regulares formación de terapeutas de Shiatsu (3 años, septiembre-junio)
Formación del personal docente: Instructores y profesores
Formación continuada para profesionales
Taller teórico-práctico de iniciación al Shiatsu (Julio)
Tratamientos de Shiatsu por profesionales de nuestra Clínica

Más información en:

Finca los Tomillares, P. 6 – 29130 Alhaurín de la Torre – Málaga

Tfnos: 952412987 – 610980016 Fax: 952411217 habalkagual@yahoo.es

Ibiza, verano 2008
**TRABAJO CORPORAL Y
MASAJES PARA PERSONAS
QUE HAN TERMINADO SU
FORMACIÓN O QUE SIGUEN
EN EL APRENDIZAJE
SHIATSU**

Te ofrecemos la posibilidad de que pongas en práctica tu trabajo en Shiatsu y otras terapias.

Del 15 de julio al 15 septiembre

Contactar con Jorge / 669 753 868

jorgepastora@hotmail.com

**Seminario residencial
con Nicola Pooley**

12, 13, 14 de septiembre 2008

Trabajando con Shiatsu de Luz

Los Canales Centrales

DU-REN-CHONG-BO-MAI

en conexión con las Chakras

Un taller especial esta vez, con mucha práctica y la oportunidad de experimentar Ki en su forma más luminosa, todo para incluir en la clínica.

Precio: 260 • (socios 235 •) incluye estancia y comida

€ rē. etC € M A C A M T arreg uil, M urcia

○ rg oriz: **SHIATSU LEV ANTE**

shiatsu@ shiatsu- levante.eu

Telfs: 9 68 840 19 3/ 606 5 47 07 0

**CENTRO DE SHIATSU
XIN BAO**

Camino de Ronda 155, bajo 3

18003 **Granada**

Información y reservas:

958 80 55 25 / 607 49 20 42

www.shiatsuxinbao.com

shiatsuxinbao@yahoo.es



LA LOMA SHIATSU

SUBIDA A LA LOMA 23 LOS BARREROS
CARTAGENA

TFNO.: 627571108

Shiatsu Levante

Escuela de Shiatsu de la APSE y FES



Centro Terapéutico
Y
Escuela de Shiatsu

SEMINARIO RESIDENCIAL CON NICOLA POOLEY

Trabajando con Shiatsu de luz-Los Canales Centrales
(DU-REN-CHONG-BO-MAI) en conexión con las Chakras

Centro CEMACAM, Torreguill, Murcia - 12, 13 y 14 de septiembre

CURSOS DE FORMACIÓN PROFESIONAL 3 AÑOS

(Octubre a julio) Mañana, noche y fin de semana.

Tratamientos y consultas Shiatsu.

CURSO DE INICIACIÓN

Administración:

Pedro García Villalba 42, 3º A,
La Alberca, 30150 Murcia

shiatsu@shiatsu-levante.eu

www.shiatsu-levante.eu

968 840 193

606 547 070



Centro de Formación y Terapias homologado por APSE y FES

ZENIT SHIATSU

Formación de Shiatsu (3 años).

Formación de Qi Gong, Masaje metamórfico

Post-graduado de zen shiatsu, formación de feng-shue.

Tratamientos

Shiatsu, Sacro Craneal, Acompañamiento al parto, Acupunura,
Harmonyum, Alimentación energética, Gestalt, Coaching

Seminarios anuales

Quirodiagnóstico, Imanes, ventosas y moxas, Sotai,
Kinesiología Holística, Shiatsu con aceites, Sanación

Ronda Universitat 31,1º,4º

08007 BARCELONA

Tfno.: 93 3011976

www.zenitshiatsu.com

info@zenitshiatsu.com



Sol y Luna

Cursos complementarios

Reiki-Do (iniciación hasta Maestría)

Terapia con Flores de Bach

Curso residencial de Iniciación al Masaje

Ayurveda: Agosto 2008 en Rascafría (Madrid)

C/Sol y Luna, 12. 18007 Granada

www.solyluna.es ☎ 958 812 400

Cursos Profesionales

Terapeuta Shiatsu (3 años)

Monitor Qigong (2 años)

Masaje Ayurveda (1 año)

Curso Intensivo de Masaje

Ayurveda para profesionales

y estudiantes de Masaje:

Julio 2008 en Granada

www.futondream.com

Futones · Tatamis · Camas · Sofas Convertibles · Complementos

Futones de Shiatsu recomendados por A.P.S.E. a precios especiales:

Futon Shiatsu	Clasico	Con Latex	Funda crudo	Funda color
140 x 200 x 7 cm	170 €	220 €	40 €	52 €
160 x 200 x 7 cm	190 €	250 €	44 €	56 €

Largo hasta 220 cm : + 12 % - Consultar otras medidas

Futon recomendado para uso profesional
Clasico : 7 cm de algodón
Con Latex : algodón 4 cm + latex 3 cm

Futon Roll	Algodon	Latex	Funda crudo	Funda color	Bolsa
100 x 190 cm	70 €	106 €	36 €	44 €	30 €
120 x 190 cm	83 €	124 €	38 €	45 €	
140 x 190 cm	105 €	145 €	40 €	52 €	34 €

Futon ligero de llevar y fácil de guardar.
Para prácticas y shiatsu a domicilio.
Bolsa con asas, opcional.
Grosor: Algodón 4 cm. / Latex 3 cm

Futon Portatil	Algodon	Latex
100 x 190 cm	122 €	150 €
120 x 190 cm	140 €	170 €

Con funda y asas de transporte.
Para shiatsu a domicilio.
Bolsa con asas, opcional.
Grosor: Algodón 4 cm / Latex 3 cm

Almohada 45 x 30 cm, de latex y algodón, con funda: 24 €
Rodillo 50 x 12 cm. de latex y algodón, con funda : 30 €
Cojín de meditacion 30 x 20 x 15 cm. con funda : 35 €
Biombo, mesitas, lamparas, . . . más información en la web.



Futon Dream · C/ Estrella 7 · 08630 Abrera - Bcn · 937 738 404 · 629 289 324 · raimon @ futondream.com

SOLICITUD DE INSCRIPCION EN A.P.S.E.

Nombre y Apellidos: DNI:

Domicilio:

Población: Provincia:

Código postal: Teléfono: E-Mail:

Número Cuenta Corriente (20 dígitos del c.c.c.):

Escuela o Centro de Estudios:

Indica si eres asociado, profesional* o estudiante(nivel):

*Aportar copia de titulación o titulaciones.

Enviar a la sede de A.P.S.E., Apartado de correos 7173, 28012 Madrid
www.shiatsu-es.com

Adjuntar dos fotos carnet

Cuota anual: Estudiantes 40 euros - Profesionales 85 euros



Los tres Sabios

Tres sabios decidieron emprender un viaje, porque, a pesar de ser tenidos por sabios en su país, eran lo bastante humildes para pensar que un viaje les serviría para ensanchar sus mentes.

Apenas habían pasado al país vecino cuando divisaron un rascacielos a cierta distancia

- ¿Qué podrá ser ese enorme objeto? ~ se preguntaron.

La respuesta más obvia habría sido: «Id allá y averiguadlo».

Pero no: eso podía ser demasiado peligroso, porque ¿y si aquella cosa explotaba cuando uno se acercaba a ella?

Era muchísimo más prudente decidir lo que era, antes de averiguarlo.

Se expusieron y se examinaron diversas teorías; pero, basándose en sus respectivas experiencias pasadas, las rechazaron todas.

Por fin, y basándose en las mismas experiencias (que eran muy abundantes, por cierto), decidieron que el objeto en cuestión, fuera lo que fuera, sólo podía haber sido puesto allí por gigantes.

Aquello les llevó a la conclusión de que sería más seguro evitar absolutamente aquel país.

De manera que regresaron a su casa, tras haber añadido una más a su cúmulo de experiencias.

Conclusión:

Las Suposiciones afectan a la Observación.

La Observación engendra Convencimiento.

El Convencimiento produce Experiencia.

La Experiencia crea Comportamiento, el cual, a su vez confirma las Suposiciones.

(Del libro: *La oración de la Rana 1*, de Anthony de Mello)