



# Shiatsu

**39**

**Asociación de Profesionales de Shiatsu en España**  
[www.shiatsu-apse.org](http://www.shiatsu-apse.org)  
Otoño 2010 / Ejemplar Gratuito

boletin.web@shiatsu-apse.org  
relaciones.externas@shiatsu-apse.org  
secretaria.apse@shiatsu-apse.org  
presidencia@shiatsu-apse.org  
tesoreria@shiatsu-apse.org  
vicepresidencia@shiatsu-apse.org

### Envío de información y colaboraciones

boletin.web@shiatsu-apse.org

#### Junta Directiva

Apartado de correos 7173

28012 Madrid

#### Secretaría Técnica

676 77 46 48

( textos en Word )  
( imágenes en jpg )

# Shiatsu

### Boletín trimestral

Depósito Legal: SE-3.320-2000

#### Edita

Asociación de Profesionales  
de Shiatsu en España

#### Dirección

Junta Directiva

#### Número 39

Otoño 2010

#### Hecho en Sevilla

el taller de la copia

600 70 95 53

eltaller@eltallerdelacopia.com



## Editorial

“Ser consciente de lo que uno sabe es fortaleza, no hacer caso de lo que uno sabe es enfermedad...” Lao Tse (Tao Te Ching).

En estos tiempos difíciles que corren, es una gran oportunidad y un acierto el darse cuenta de aspectos tan importantes como son: el prescindir de todo lo material, proponerse averiguar dentro de uno mismo el sentido de nuestro camino, y obedecer tal vez al sentido de la madre naturaleza, darse tiempo para observar y sentir.

Me levanto escuchando el sonido del petirrojo al compás del amanecer buscando cobijo en nuestras latitudes. Al caer la tarde pierde luz el sol y siento el calor de aquellos viejos troncos, que en su día dieron sus frutos, al fuego. Todo es cíclico, todo se mueve. Me siento afortunado contemplando estos vaivenes, sintiendo estos sentires... Formamos parte del ciclo natural, no podemos escapar al ser conscientes de nuestra impermanencia y de la permanencia del cambio.

Tomarse tiempo, respirar, leer detenidamente el boletín fruto de todos/as, descubrir nuevos horizontes y aprender con el fin de promover el bienestar. Entiendo que con nuestra labor, el Shiatsu, aunque sea tan solo una ínfima aportación a la humanidad, consigamos con la unión y la humildad que nos caracteriza aumentar este bienestar que todos pretendemos alcanzar. Desde mi pequeña aportación y en nombre de toda la nueva junta de Apse, invitaros a que disfrutéis de este ejemplar lleno de buenos propósitos y artículos interesantes.

#### Ricard Plaza

Presidente de APSE

presidencia@shiatsu-apse.org

"La fotografía ha sido una forma de expresarme. De sentir el exterior. Un instante, sólo necesito un instante, para plasmar lo que mi mirada percibe".

#### Mariaje Fuente Herrero

Foto portada: El Baztan

mariaje@oddyty.e.telefonica.net

**CONTENIDO NÚMERO 39** 2 Editorial 3 Activación del ADN 7 Cambrella 8 El cuerpo, el cuerpo, el cuerpo 10 Gran doctrina sobre la Regulación del Espíritu de acuerdo con las Cuatro Estaciones (Si Qi Tiáo Shén Dá Lún) 11 El Diván 12 Shiatsu con mayores 13 Aladetrés! (¿Yo aquí?) 14 Asamblea de APSE 2010 15 Convocatorias 16 Nuestras escuelas 20 Contraportada

Hecho en papel reciclado 100% ecológico de 120 grs.

# Activación del ADN

**¿Por qué hay gente que es como si estuviesen siempre dando vueltas y vueltas, meditando, con Gurús, cursos y de aquí para allá, pero nunca acaban de estar bien?**



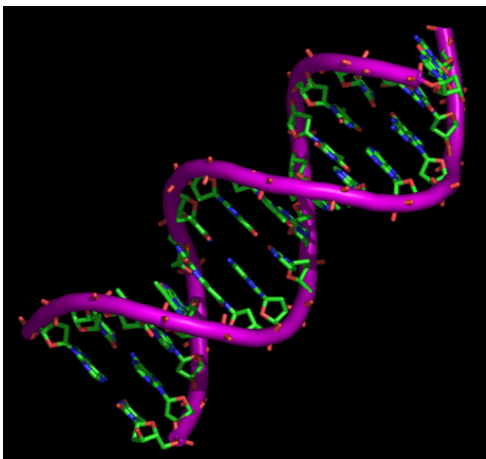
Es importante recordar que en el interior de nuestro ADN se hallan todos los programas que gobiernan nuestro cuerpo y espíritu, que estos van a tener una importancia relevante en el funcionamiento de nuestras vidas.

## ¿Qué es el ADN y cómo funciona?

Podríamos decir que el ADN determinara que tipo de ojos tenemos, pelo, eso quiere decir que su influencia va ser tanto a nivel físico como vibratorio.

El ADN (ácido desoxirribonucleico) se halla en el núcleo de cada célula de nuestro cuerpo, en el interior se forman 46 filamentos cromosómicos diferenciados o cromosomas, que suelen aparecer en forma de 23 pares, cada cromosoma se halla compuesto de múltiples genes, que cada uno se encargara del funcionamiento biológico específico, para transmitir los mensajes a las células

El ADN funciona como corriente eléctrica, y esa corriente eléctrica pasa por un cir-



cuito que crea un campo electromagnético.

El propio ADN emite luz, que emite biofotones, su campo es sumamente coherente.

Circuito que crea un campo electromagnético.

## La influencia del ADN en nuestras vidas

### Podemos encontrar diferentes tipos de programas de ADN.

A lo largo de la vida nos damos cuenta que hay veces que en mucho tiempo, tu situación no cambia, parece que entre el espacio y tiempo todo se mueve de una manera tan lenta, que te da la sensación que nada ocurre todo está igual, otras veces puede ser lo contrario, en un espacio corto de tiempo, puedes experimentar tantas sensaciones, emociones, situaciones, cambios que puede ser increíble. Según los biólogos han estado trabajando con el genoma humano y solamente han podido definirlo en un 3% de aquí que a la ciencia todavía le queda un gran camino.

El hecho de no tener conciencia de esto, y no tenerlo presente hace de 64 cordones posibles, solamente, 20 se pueden hallar activos, con suerte.

Hay fuentes que indican que hemos perdido el orden dentro de nuestro ADN divino, y eso ha causado mucha confusión y sufrimiento, también hay diversas fuentes que contemplan la posibilidad de que hay niños que nacen actualmente con tres hélices, así podemos pensar que nuestro ADN actual contiene una estructura de 12 hélices en vez de dos.

Debido a los cambios globales, como fuerzas electromagnéticas y las tormentas so-





lares, estamos experimentando un giro muy rápido.

La frecuencia de la tierra cada vez es más elevada y más rápida. ¿Por eso a ciertas personas las afirmaciones positivas no les pueden funcionar.

**Su programa de ADN, esta alterado o no responde**

¿Por qué hay gente que le funcionan unas cosas y otras no? ¿Por qué hay gente que le es muy difícil avanzar en la vida? **Su programa de ADN está alterado.**

¿Por qué hay gente que es capaz de enamorarse y otras no? **En su programa está incrustada una información de miedo, abandono, o fracaso en cuanto a las relaciones.**

¿Por qué hay unos que la profesión, el dinero la materia es tan importante que sin ello se sienten como incompletos, desnudos? **Hay partes de la ADN que se quedaron dormidos, desactivados.**

¿Por qué hay gente que se queda enganchado en el plano emocional y todo tiene que ser a flor de piel para que la vida tenga sentido? **Están muy apegados a la primera o segunda dimensión**

**Cuestión de ADN.**

Haciendo el mismo tratamiento a gente con el mismo problema, hay algunos que responden al tratamiento y otros no, será ¿karma? Será ¿el universo? o realmente el ADN, según el nuevo paradigma, el ADN tiene mucho que ver, ya que cuando se activan todas las tiras tienes más opción de cambio, la luz interna se activa, la propia luz crea luz.

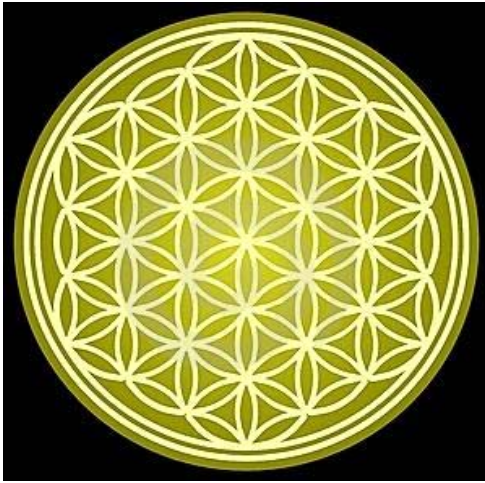
**¿Entramos en otra dimensión desde la tercera hacia la sexta?**

El hecho de trabajar con ADN, tomas conciencia de que el trabajo que haces pasa a otra dimensión, sería entrar en la tercera dimensión e ir hacia arriba, dependiendo lo que incorporamos en el trabajo de este.

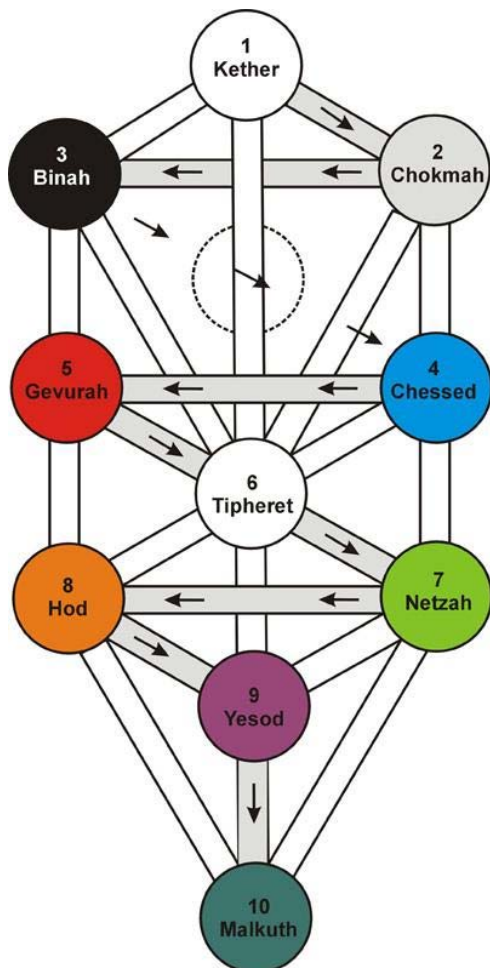


## ¿Hay una posibilidad de activar el ADN con el Shiatsu?

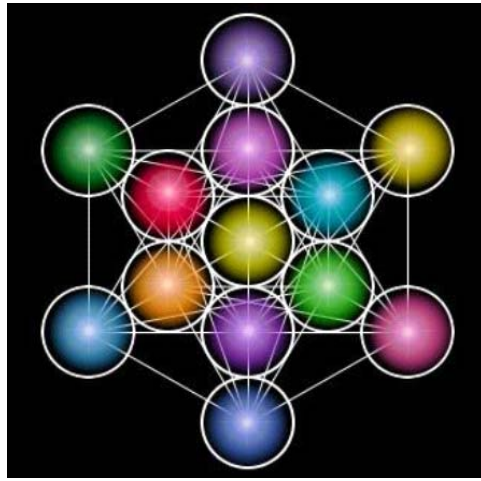
En mis años como docente y terapeuta de Shiatsu y como estudiosa de ese, he tenido la suerte de poder experimentar la misma evolución de este el Shiatsu, y es-



Con el desarrollo del Shiatsu cuántico energético entendí el mecanismo de los campos, la coherencia de los campos electromagnéticos, la comunicación entre sí, la posibilidad de con los saltos cuánticos



tar cerca de los más grandes, aquellos que han contribuido de una manera para que esta evolución sea posible, evolucionando el Shiatsu Zen al Shiatsu cuántico y de este al astral, ellos son Pauline Sasaki y Cliff Andrews.



de fotones y de luz, poder viajar al pasado y futuro.

El mecanismo de presión sobre el colágeno que actúa como comunicador en el sistema conjuntivo, conductor que eso hace que la persona pueda adquirir conciencia en su estado actual, los niveles vibratorios y la expresión de la energía, dependía mucho de la frecuencia vibratoria para que la respuesta del perceptor, y su capacidad coherente en el campo electromagnético, eso determinaría la eficacia de un tratamiento, así dos personas podían expresar el mismo síntoma pero el tratamiento nada que ver el uno con el otro, porque la frecuencia vibratoria podía ser completamente diferente, y aún así siendo muy parecida la relación del campo de coherencia con el practicante será diferente, al igual que una la misma frase dicha por la misma persona a diferentes personas causara unos efectos totalmente diferentes.

## Qué se hace en el protocolo de trabajo de Shiatsu con ADN

Siguiendo la tradición del Zen Shiatsu, ya que esto sería un desarrollo del Shiatsu Zen, se escoge un meridiano, y con el trabajo de Shiatsu, se van incorporando paralelamente lo siguiente.

**Trabajo con la flor de la vida**, ya que cada fórmula matemática contiene una porción de esta, cada ley física también, cada armónico, cada forma biológica, cada átomo

mo, dimensión, cada onda, todo aquello que en el universo tiene forma de onda.

**El fruto de la vida**, ya que tiene una de las formas geométricas más sagradas, emerge después de la completación de la flor de la vida, está en el patrón de cómo la realidad esta creada, hay 13 sistemas internacionales relacionados con esto.

**El cubo de metraton**, ya que conecta todos los centros y líneas rectas, y es, en el universo, uno de los sistemas de más importancia a nivel informacional, patrón básico para la creación y la existencia.

**Se trabaja con los 5 sólidos platónico**

**Se incluye el árbol de la vida, activando los sefirots**, a este nivel los chackras pasan a ser 13, y se incrustan en los chackras ciertos códigos genéticos, que son los que animan al ADN, a programar si es necesario, o desprogramar.

A este nivel el terapeuta no es terapeuta, se convierte en co-creador, siempre respetando el libre albedrío, de cada uno.

A grosso modo todo este trabajo que pertenece a la 3 dimensión, pero según lo que vayas añadiendo, puede pasar a ser un trabajo de sexta dimensión, la dificultad está en saber ver ¿es consciente o, no? ¿qué quiere realmente su ADN? ¿estar en esta dimensión? o con la muestra, y combinarlo con el aquí y ahora, ¿qué es lo que quiere la persona?

De toda formas esto que parece tan com-



plicado no lo es, solo te concentras en un proceso de luz.

Ya no te fijas en los bloqueos, ya que según esta forma de trabajar, centrarte en los bloqueos pertenece a la 1, y segunda dimensión, te concentras en la parte más brillante de el ser, en intentar que la persona experimente un pequeño universo dentro de sí mismo y poder sacar hacia fuera o interiorizar aquello que es realmente es importante para él, aquello que quiere realmente, sin juzgar, es lo que es, ese sería nuestro lema del trabajo.

Y pase lo que pase la tierra siempre nos sostiene, el sol sale cada día aun que no lo veamos, el cielo puede ser infinito y lleno de otro universo, todos esto está para que nosotros los humanos formemos parte de este sistema, si realmente queremos y estemos en sintonía con el universo.

**Imma Bonet**

*Zenit Shiatsu*

*info@zenitshiatsu.com*

**A mi querida maestra Pauline Sasaki**, que me enseñó que la energía es bella, la energía es luz, amor, compasión, bondad, movimiento, forma, estructura, no forma, vibración, sensación, sentimientos. Me enseñó a sentir con la mente y pensar con el corazón, conectar con lo visible e invisible, que la vida planifica para ti, que todo está dentro de nosotros, me enseñó a quitarle peso a las cosas, y así poder transformarlas. Que todo sigue, aquí o allá, que “nadie es imprescindible”, una de sus expresiones favoritas.

Gracias por pasarme toda tu última información. Y así poderla compartir y expandir con todos y a todos, como tú siempre has deseado.

Siempre estarás donde haya energía y luz.

**Imma Bonet**

# Cambrella

La Comunidad Europea ha asignado 1,5 millones de euros para la investigación de la medicina complementaria y alternativa. El proyecto se llama CAMBRELLA (de las palabras en inglés Complementary and Alternative Medicine). Un total de 16 instituciones de 12 países europeos están participando en el proyecto.

El objetivo es desarrollar una hoja de ruta para la investigación europea en el futuro que sea apropiada para las necesidades sanitarias de los ciudadanos de la UE.

Los objetivos específicos son: desarrollar una red de centros de investigación; desarrollar una terminología para describir las intervenciones de la medicina complementaria y alternativa; crear una base de conocimiento que facilite la comprensión de la demanda de pacientes para terapias alternativas, revisar la situación legal actual y las políticas que rigen la prestación de esta medicina en la UE y explorar las necesidades, creencias y actitudes de los ciudadanos de la UE con respecto a estas terapias.

Hasta la fecha se han formado 8 grupos de

trabajo con distintas tareas. Está previsto que el proyecto termine en diciembre 2012.

El único inconveniente para nosotros es en qué medida los investigadores van a tomar en cuenta a los practicantes de terapias alternativas que no sean médicos. A nivel europeo, igual que a nivel nacional, las relaciones con las poderosas instituciones médicas no son nada fáciles. Los médicos continuamente intentan que la Comunidad Europea sólo les tome a ellos en cuenta, cuando buscan interlocutores sobre las cuestiones de salud.

Un logro de la Federación Europea para la Medicina Complementaria y Alternativa (EFCAM – organización fundada por la FES) ha sido unir grupos en la medicina alternativa de ambos, médicos y de no médicos, una convivencia que los médicos están continuamente poniendo a prueba.

Esperemos mantenernos al día con el desarrollo de este proyecto.

**Brian Carling**

*Escuela Europea de Shiatsu*

## ESCUELAS DE SHIATSU EN ESPAÑA RECONOCIDAS POR A.P.S.E.

Escuela Amigos del Shiatsu • [www.shiatsuescuela.com](http://www.shiatsuescuela.com)

Escola de Shiatsu i Moviment • [info@shiatsu-movimiento.com](mailto:info@shiatsu-movimiento.com) • [www.shiatsu-movimiento.com](http://www.shiatsu-movimiento.com)

Escuela Europea de Shiatsu • [shiatsu@terra.es](mailto:shiatsu@terra.es) • [www.shiatsu.net](http://www.shiatsu.net)

Escuela Internacional de Shiatsu • [info@shiatsu-es.com](mailto:info@shiatsu-es.com) • [www.shiatsu-e.com](http://www.shiatsu-e.com)

Escuela Shiatsu Levante • [shiatsu@shiatsu-levante.eu](mailto:shiatsu@shiatsu-levante.eu) • [www.shiatsu-levante.eu](http://www.shiatsu-levante.eu)

Escuela Zenit Shiatsu • [info@zenitshiatsu.com](mailto:info@zenitshiatsu.com) • [www.zenitshiatsu.com](http://www.zenitshiatsu.com)

Escuela de Shiatsu Zen Habalkagual • [www.shiatsuzen.es](http://www.shiatsuzen.es)

Escuela Hara Do Shiatsu • [escuelaharado@gmail.com](mailto:escuelaharado@gmail.com) • [www.escuelaharado.com](http://www.escuelaharado.com)

Escuela Sol y Luna • [información@solyluna.es](mailto:información@solyluna.es) • [www.solyluna.es](http://www.solyluna.es)

Escuela Rural de Shiatsu Tálamo • [www.talamo.es](http://www.talamo.es)

Escuela Meridiana • [contact@creasalud.net](mailto:contact@creasalud.net) • [www.creasalud.net](http://www.creasalud.net)

Escuela Dhimahi • [info@dhimahi.es](mailto:info@dhimahi.es) • [www.dhimahi.es](http://www.dhimahi.es)

Escuela Reflejos en el Mar • [tronio55@yahoo.es](mailto:tronio55@yahoo.es)

Escuela Vivencial de Shiatsu • [www.shiatsuvivencial.com](http://www.shiatsuvivencial.com)

## CENTROS SIMPATIZANTES

Centro de Shiatsu Xin Bao • [www.shiatsuxinbao.com](http://www.shiatsuxinbao.com)

Asociación Navarra de Shiatsu • [shiatsunavarra@yahoo.es](mailto:shiatsunavarra@yahoo.es)

(Datos actualizados a octubre de 2010)

*Incluimos en este boletín un artículo sobre el cuerpo, según la visión de la terapeuta de Gestalt, Begoña Castillo, quien ejerce su profesión en Barcelona. Es una reflexión supuestamente evidente, pero también un excelente recordatorio para todos nosotros, terapeutas de Shiatsu.*

# El cuerpo, el cuerpo, el cuerpo!

El cuerpo, la máquina. Aquél que nos ayuda a llevar a cabo la acción en el mundo.

Aquél al que tanto le exigimos, frecuentemente: Le exigimos que funcione perfectamente. Que sea “bello” (según los cánones de belleza que marca la sociedad que nos rodea, claro). Le exigimos que compita, que siempre llegue a más. Le exigimos que no envejezca. Y cuando lo hace, cuando envejece, lo rechazamos, o nos sentimos rechazados, que ya no valemos. Le exigimos que siga funcionando cuando enferma, cuando para, cuando se intenta hacer escuchar.

El cuerpo, desafortunadamente, es el gran olvidado.

Una paradoja más de las muchas que encuentro en el mundo que nos rodea. El olvido, la desconexión absoluta del cuerpo y su funcionamiento en la era del “culto al cuerpo”. Aunque estaría mejor dicho, el culto a la imagen que quiero que dé el cuerpo.

En Gestalt, y en general en muchas de las técnicas terapéuticas o de crecimiento personal que actualmente se proponen, se tiene en cuenta al cuerpo como el enfoque principal del trabajo con un@



mism@. Y es que el cuerpo es la base, la puerta de entrada, el lugar donde se da la transformación. El cuerpo es la verdad, es el presente, es lo más auténtico a lo que podemos acceder, siempre.



Y es que el cuerpo, no está en absoluto separado de la mente y sus pensamientos. Tampoco está separado de la energía que en esencia somos. Las medicinas orientales siempre lo han sabido, y los llamados “enfoques holísticos” lo tienen en cuenta. Somos una unidad conformada por cuerpo, mente y energía.

En la mente, se suceden las interpretaciones, argumentaciones, explicaciones y análisis de lo que está ocurriendo. A menudo, todas estas “películas” que están transcurriendo en la mente no tienen nada que ver con la realidad. Pero el cuerpo las recibe como reales, como si fuera lo que realmente está ocurriendo.

Es ésta una de las causas principales del estrés, por poner un ejemplo. La mente corre, intenta escapar (acompañada de un torbellino de pensamientos), a otro momento, a otra situación que no sea el presente. El cuerpo recibe continuamente esta presión, esta prisa sin sentido. La congestión suele aumentar sin ser percibida, hasta que el cuerpo, a menudo, necesita mostrar más claramente lo que le sucede.

Es así como a lo largo de nuestra vida, el

cuerpo va registrando (física y energéticamente) experiencias, represiones, emociones, traumas y circunstancias que nos van aconteciendo. En palabras de Marina Borruso, enseñante de Presencia<sup>1</sup>:

*A medida que el tiempo va transcurriendo, vamos acumulando emociones que no han sido realmente vividas, y por tanto se han quedado congeladas en el cuerpo. Quedan depositadas en nuestros músculos, presionando nuestros tendones, formando un rígido escudo que nos lleva a asumir una postura corporal determinada. Nuestro cuerpo se convierte en un espacio de espesura emocional. Es por ello por lo que a menudo explotamos emocionalmente, porque la acumulación es tan grande que buscamos liberarla, escupiéndola hacia alguien o, a veces, creando una enfermedad.*

Atender al cuerpo, y por atender aquí entendemos prestarle atención, en el más amplio sentido de la palabra, es el mayor regalo que podemos hacerle no sólo a

nuestro cuerpo, si no a nuestra psique y a nuestro Ser. Estar presente, vivir plenamente, dejar ser y estar a las sensaciones, percepciones, incomodidades o cualquier manifestación física que nuestro cuerpo esté atravesando, es una de las herramientas de transformación más profunda, y uno de los portales de entrada a la Presencia.

Como dice William Schutz<sup>2</sup>, y con ello terminamos:

*Si sé lo que me dice mi cuerpo, conozco mis sentimientos más profundos y puedo elegir lo que debo hacer.*

**Begoña Castillo**  
Terapeuta Gestalt y Flores de Bach  
[www.rhumb.cat](http://www.rhumb.cat)  
[info@rhumb.cat](mailto:info@rhumb.cat)

<sup>1</sup> Extraído de "Essere nel presente, il risveglio" Ed. Techniche nuove.

<sup>2</sup> Todos somos uno, la cultura de los encuentros. Ed. Amorrortu.

## Llámame por mis verdaderos nombres

Ellos no publican las buenas noticias.  
Las Buenas Noticias las publicamos nosotros.  
Tenemos una edición especial a cada instante,  
Y necesitamos leértelas.  
Las Buenas Noticias son que estás vivo,  
Y el tilo sigue ahí,  
Alzándose firme en el duro invierno.  
Las Buenas Noticias son que tienes unos ojos maravillosos  
Para acariciar el cielo azul.  
Las Buenas Noticias son que tu hijo está ante ti  
Y que sus brazos están abiertos:  
Abrazar es posible.  
Sólo publican lo que está mal.  
Mira cada una de nuestras ediciones especiales.  
Siempre ofrecemos las cosas que no van mal.  
Queremos que te aproveches de ellas y nos ayudes a protegerlas.  
El diente de león está ahí, al borde del camino,  
Sonriendo con su sonrisa maravillosa,  
Cantando la canción de la eternidad.  
¡Escucha,  
tienes oídos que pueden escucharla!  
Inclina la cabeza.  
Escúchala.  
Deja atrás el mundo del dolor y la preocupación  
y libérate.  
La última Buena Noticia  
es que puedes hacerlo.

**Thich Nhat Hanh Zen**

# Gran Doctrina sobre la Regulación del Espíritu de acuerdo con las Cuatro Estaciones (Si Qi Tiáo Shén Dá Lún)

“El período de los 3 meses de primavera se llama “desarrollo y expansión”; cielo y tierra en su conjunto renace, todas las cosas crecen de manera exuberante; uno debe acostarse cuando llega la noche y levantarse temprano; por la mañana se debe pasear por el patio con el pelo suelto para relajar el cuerpo. La primavera tiene la voluntad de generar, en primavera se debe generar vida y no matar, dar y no arrebatar, recompensar y no penalizar, y así aceptar la energía de la primavera y el método para conservar la salud (yang sheng zhi dào). Si se actúa contrariamente, se lesionará el hígado lo que se transformará en frío en verano; esto se llama “escasa entrega a crecer”.

“El período de los 3 meses de verano se llama “floreCIMIENTO y belleza”; la energía del cielo y la tierra se intercambian (en el solsticio de verano, la energía yang alcanza su culminación y comienza a decrecer y la energía yin comienza a crecer), todas las cosas ostentan sus frutos; uno debe acostarse cuando llega la noche y levantarse temprano; no se debe escatimar la luz del Sol y tener la voluntad de no enfadarse, las flores muestran su hermosura y la energía alcanza su máxima expansión como si deseara exteriorizarse, en verano se debe permitir la transpiración para que la energía se exteriorice, en armonía con el método para conservar la salud. Si se actúa contrariamente, se lesionará el corazón y se contraerá nue (su traducción literal es: malaria; pero no corresponde necesariamente a lo que hoy día se considera como tal, sino que define un síndrome que se manifiesta como: escalofríos, fiebre alta, y sudoración) en otoño; esto se llama “escasa entrega a recolectar” y en el solsticio de invierno se agravará la enfermedad.

“El período de los 3 meses de otoño se llama “apariencia igualada”; la energía del cielo es impaciente y la energía de la tierra luminosa; conviene acostarse temprano y levantarse temprano con el canto del

gallo con voluntad de sosiego y tranquilidad, para suavizar las penalidades del otoño; mantener el espíritu y la energía a salvo de la influencia de los factores perversos del otoño y mantener clara la energía del pulmón, aceptar la energía del otoño es el método para conservar la salud. Si se actúa contrariamente, se lesionará el pulmón y se tendrá tendencia a padecer diarrea debido a la glotonería (tie xie - diarrea caracterizada por heces líquidas conteniendo comida no digerida, acompañada de borborismos, dolor abdominal) en invierno; esto se llama “escasa entrega a almacenar”.

“El período de los 3 meses de invierno se llama “cerrar y almacenar”: el agua se hiel, la tierra está agrietada por el hielo y el yang está encerrado y escondido para protegerse del frío; conviene acostarse temprano al anochecer y levantarse tarde cuando ya se aviste la luz del sol; mantener el espíritu guardado e inactivo, como cuando se mantienen ocultas ciertas aspiraciones, o como cuando ya se tiene mentalmente una idea definida de una situación. El tiempo es frío y uno debe evitar el frío y mantenerse caliente, preservar a la piel de transpirar en exceso y protegerse de la pérdida de energía. Esta es la manera de conservar la salud en invierno. Si se actúa contrariamente, se lesionará el riñón, se tendrá tendencia a contraer síndrome weijue (parálisis flácida) en primavera: esto se llama “escasa entrega a generar”.

La energía del cielo es clara, pura y luminosa, su virtud es incesante y no decae nunca. Si la energía del Sol y 1a Luna se obstruyera los orificios del cuerpo humano serían invadidos por los factores perversos (xie). Si la energía yáng (del cielo) se obstruyera, la energía de la tierra (yin) no emitiría ni haría ascender su esencia en forma de nubes y niebla y como resultado sería incapaz de retener el “rocío blanco” (bai lu – 15º periodo climático del año solar). Si no se intercomunicaran (yin y

yang), todas las cosas en la tierra perderían su fuente de nutrición; bajo tal circunstancia la mayoría de los árboles grandes moriría y el aire sería irrespirable; el viento y la lluvia se alterarían, el rocío no descendería, el crecimiento de los cereales no prosperaría, el viento perverso y la lluvia torrencial serían habituales, el clima de las 4 estaciones perdería sus modelos de interrelación regulares y todas las cosas en la tierra morirían prematuramente. Únicamente los sabios (shéng rén) por sus conocimientos pueden evitar las enfermedades extraordinarias (qí bing) pues sus cuerpos no pierden su energía, así que su energía vital nunca se agota.

“Sí se es contrario (ni) a la energía de la primavera, la energía de sháo yáng (TR/VB) no podrá realizar la función de generar y la energía del hígado mutará (bián) en el interior. Si se es contrario a la energía del verano, la energía de tai yáng (ID/V) no podrá realizar la función de crecer y la energía del corazón se agujereará (dóng) en el interior. Si se es contrario a la energía del otoño, la energía de tái yin (P/B) no podrá realizar la función de recolectar y la energía del pulmón se chamuscará por completo (jiáo mán). Si se es contrario a la energía del invierno, la energía de shao yin (C/R) no podrá realizar la función de almacenar y la energía de riñón se aislará (dú) y hundirá (chén).

“Para el hombre, el yin y yáng y las 4 esta-

ciones son la raíz (bén) y el origen (gen) de todas las cosas. Por ello los sabios nutren su yáng en primavera y verano y su yin en otoño e invierno, de esta manera nutren su raíz y se mantienen en armonía con todo lo que les rodea pues siguen el camino del dao. Si se es contrario al origen se tala la raíz y su energía genuina (zhén qi) se dañará. Por lo tanto el yin yáng y las 4 estaciones son el origen del comienzo y del final de todas las cosas; ser contrario a esto es el desastre de la vida y la causa de la aparición de graves enfermedades; ser conforme a esto se llama “alcanzar el dao” (dé dao). Los hombres sabios lo siguen, los estúpidos lo admiran. Seguir el yin y yáng es el camino de la vida, ser contrario es el camino de la muerte; seguirlo es el camino de la salud, ser contrario es el camino de la confusión; oponerse a lo contrario se llama “interior equilibrado”.

“Los hombres sabios no esperan a que se declare la enfermedad, no esperan a la confusión, sino que la previenen. Remediar la enfermedad con drogas medicinales, es actuar cuando ya se ha declarado el caos, ¡como el que intenta excavar un pozo cuando ya sediento y exhausto, o pretende forjar las armas cuando ya se ha declarado la guerra!”

**Rolando Geider**

*Escuela Europea de Shiatsu  
colina-yang@geider.net*

## El Diván

En la última asamblea de APSE se propuso una nueva idea para enriquecer el Boletín y facilitar el intercambio de experiencias y el conocimiento y el apoyo mutuo, llamada “El Diván”. Más allá de la interesante información que ofrece el Boletín, queremos que haya un espacio para compartir procesos personales y colectivos en relación con el shiatsu.

En cada número elegiremos un tema o aspecto concreto y haremos una selección de respuestas tratando de recoger cierta diversidad generacional, social, geográfica... así como de caminos recorridos (tanto la persona que está muy implicada desde hace tiempo como la que está empezando) y opiniones expresadas (el pensamiento fugaz y la reflexión más elaborada). Pero sobretodo lo que buscamos son vivencias y emociones reales y personales.

Por ejemplo en la primera entrega (en el próximo número del Boletín de APSE) hablaremos de los inicios y concepción del shiatsu.

Esperemos disfrutéis respondiendo a las cuestiones que os plantearemos. Lo podéis hacer entrando en la siguiente dirección de internet: <https://spreadsheets.google.com/viewform?formkey=dEZoNkRaQWVSU03VktfRExnNS1udmc6MQ>.

Un abrazo y gracias por la colaboración.

**Jorge Navacerrada**  
*jorge@altekio.es*

# Shiatsu con mayores

Ya van pasando los años desde que comencé mi práctica profesional; hay muchas cosas que han ido ocurriendo en ese tiempo y una que me llama la atención es que el tipo de clientes que han acudido a mi es muy variopinto, la mayor parte de ellos ha sido por distintas motivaciones muy relacionadas con síntomas, pero sin embargo la mayoría de los que han entrado en una relación más o menos duradera, la que va más allá del “a ver que es esto” o “a ver cómo me va con éste” son personas mayores y en buena parte, de edades muy avanzadas.

Es este aspecto y las reflexiones que me ocasionan las que quiero compartir.

Una de las muchas preguntas que se me han ido formulando en este tiempo y que considero muy común entre practicantes es la de ¿A qué vendrá? ¿Qué sacará de esto? , más allá de las sensaciones satisfactorias inmediatas que a menudo, aunque no siempre, la práctica del shiatsu produce.

Con el paso del tiempo, voy viendo que en uno y otro caso, se ha ido produciendo un lento movimiento en el que el síntoma ha ido perdiendo fuerza, cambiando de posición en la escala de valoración vital y dando paso a algo que se valora mucho más. Casi podría decir que hay un movimiento desde el fijarse en lo que va mal al fijarse en lo que va bien o en lo que ayuda a conseguirlo, pero no desde una manera mental sino a través de la propia experiencia.

También tengo la impresión de que hay un aprendizaje en lo que podemos llamar como manejar el síntoma; algo así como aprender trucos para que los achaques no le coman a uno, hacer elecciones en las que a veces se acierta y otras no, pero en el que hay un elemento motivador importante y ese es el bienestar vital.

En las personas mayores ya hay un recorrido largo, aunque sea en el tiempo; han tenido oportunidades para observar lo que se repite una y otra vez en su vida, lo que siempre ronda por ahí, aunque no sepan

cómo se llama lo que ocurre, y aunque cambiar sea más difícil, este factor juega a su favor en lo que para nosotros es el diagnóstico y para ellos, la comprensión de lo que les sucede.

Es en medio de esto donde he encontrado sentido a mi quehacer, tratando de colaborar en esa comprensión, entrando cuando me abren la puerta y aportando lo que mi propia experiencia y la observación me han enseñado, apoyado por los pocos conocimientos teóricos de que dispongo.

Otro factor que he encontrado en el trabajo con mayores, especialmente en los de edad muy avanzada, es el de la presencia explícita de los factores anímico-espirituales en torno a la pregunta inicial “que



tal, cómo estas”. Tal parece, que el hecho de estar más cerca del final de la vida, juega a favor del valorar lo que obtienen de ella y de lo que puedan hacer por mantenerlo y mejorarlo, y a la vez, a colocar en un lugar más secundario lo que el deterioro físico va produciendo, y les ayuda a manejarlo.

En este sentido, puedo decir que a menudo obtengo buenas lecciones a cambio de mi trabajo.

**Fernando Aranburu.**

*Practicante y profesor de Amigos del Shiatsu Donostia  
shiatsuzaleak@hotmail.com*

# Aladetrés! (¿Yo aquí?)

- Y cuando terminas?
- Cuando termino el qué?
- El fujitsu.

Mis compañeros de trabajo llevan dos años preguntándome cuando termino. Bueno, de hecho, es la directora de recursos humanos, ya próxima a la jubilación quién se interesa por la terminación de mis estudios, como deseándola.

-Yo creo que esto lo termino el año que viene (digo yo, y si no este, el otro, o en unas décadas, con sus lustros, años y meses, quizá lo tenga "todo terminado". Y a largo plazo, todos muertos, como decía el economista).

El fujitsu (efecto de risas enlatadas). Por la puerta de la oficina, convertida en mi cabeza en un escenario de sitcom americana, entra la jefa, perfumada, lozana, morena artificial.

- Buenos días! Hola, Francina, qué tal tus vacaciones?

- Muy bien, muy bien, he...

- Has hecho algo de reiki? (Más risas, y aplausos, ese es el mejor gag de la mañana)

- Si, mucho reiki, mucho, en el sur. Si, por Cádiz, si. Bueno, de hecho, los cursos eran de danza y de yoga, en una casa...

- Bueno, qué bien, me alegro. Bienvenida.

Siete horas y media después, con su papaleo, sus telefonazos, sus pausas para beber agua, sus paseos alargados al lavabo, sus broncas y miserias, tengo un Shiatsu.

Tres semanas sin dar palo al agua, y tengo por fin un Shiatsu.

Pero me he trabajado a mi, me he abierto, he respirado, me he dado tierra (y mar, y algo de caña al hun, pero todo bueno pa'l shen. Creo.). He descansado, por fin.

Seguro?

Voy en bus flechada hacia el Vuit, el espacio que comparto con amigos de práctica y carnadura. El cochecito, leré, (el centro de Barcelona colapsado por los coches. El autobusero nos castiga con su aire acondicionado). Me quedan quince minutos antes de empezar. Llevo los pantalones tai desgarrados, no he tenido tiempo de más coser. Espero que mi cliente cierre los ojos, eso espero de él. Si se me duerme... pero no debo esperar que se duerma. Esa pezeza. Yo aquí.

El bus desciende por la Vía Laietana, como un descapotable, como una alfombra levantada a dos metros por encima de todo coche. El autobús haciendo reiki al asfal-

to. Y el fujitsu a todo trapo. Señor conductor toque el pitoooo.... Lo digo en mi cabeza rapeando, me imagino a mi jefa rapeando la canción mientras la de recursos humanos lleva altos tacones dorados y se mueve como Beyoncé. Mi cabeza es una mezcla rara de Disney on ice y videoclip de la MTV.

Si señora, dándole a la cabeza, perdidísima en mis pensamientos, lejos de aquí ahora. Lejos, muy leeejoos (más música, del Último de la Fila, pero si no me gusta, fuera de este musical!). En una posición colapsada, soy un cuatro arrugado en el asiento de mi bus volador. Desalineados mis tres fogones, como diría el maestro inglés. Quedan siete minutos.

Pero yo aquí, que me voy a hacer un Shiatsu, lorailo lailo, lorailo la.

Yo aquí. Y voy a intentar no irme a la cresta ilíaca sólo empezar. Y me quito las gafas, que lo veo todo mejor. Y qué bien que el desodorante no me ha abandonado, y el cliente va a oler bien, eso creo.

Pero tengo que parar el móvil, para que me llegue ese sms que me encantaría que llegara. Y lo paro esperando que llegue algo de texto mientras estoy, estamos, en un Shiatsu. Bip, bip.

Ya está. Son las siete de la tarde. Traje de luces. Coches circulando en la Vía Laietana. Llega el cliente. Dos besos.

- Cómo estás?

- Bien, bien. Me encanta este futón.

- Si, es estupendo... Cómo te sientes?

Decúbito supino, qué ganas de tocarlo. Y qué miedo. Yo aquí. Yo aquí. Pero a ver.

Pichoncito, qué bien que me vienes con este polo tan elegante, con este brazo tan bronceado, qué ganas tengo de cogerlo y estrujarlo y mira que el músculo y la carne son bien distintos, pero qué ganas de amasarte todo, pedazo de pan bendito... Va a ser que ese brazo me atrae. Va a ser que por ahí empezamos. A ver qué. Vamos, vamos, que nos vamos.

Mi niña, tranqui, unos segundos más. Respira. Pecho abierto. Y los tres cojón... fogones. Digo. Respira, que estás en la sala. Aquí. Luego las birras. Pero ahora, a currar. Y cómo me lo monto yo para... Bueno. Veremos. Ya.

He escrito esto en Barcelona, la noche aciaga del 16 al 17 de septiembre de 2010.

**Francina Vidal**

*Escuela de Shiatsu i Moviment*

Madrid, 10, 11 y 12 de septiembre

# Asamblea de APSE de 2010

Esta vez nos reunimos en la Escuela Amigos del Shiatsu, y empezamos con un taller de bienvenida en que pudimos disfrutar del cuerpo y del movimiento, guiados por Clara Gómez. A lo largo de los tres días, tuvimos el placer de participar en otros tres talleres, uno sobre Qi Gong a cargo de Michael Rycroft el sábado por la mañana, y los otros dos de Shiatsu, con Pere Aguiló el sábado por la tarde y David Ventura el domingo por la mañana.



El sábado por la mañana uno de los temas más candentes fue, una vez más, la relación de Apse con la FES: interrogantes, quejas, comentarios... como el año pasado, Apse se dirigirá a la FES a través de una carta con unas propuestas concretas.

El sábado por la tarde uno de los temas más debatidos fue el Boletín, con nuevas propuestas por parte de la Junta saliente, y el de las Escuelas reconocidas, en que se subrayó la importancia de que una Escuela reconocida por la Junta se presente delante de la Asamblea para que ésta ratifique la decisión. Se habló de un Código ético para Escuelas, un tema sobre el que la nueva Junta tiene que trabajar.

El domingo por la mañana el tema más significativo fue la promoción del Shiatsu y de Apse, un tema que tiene que ver con el Boletín, con la web, con los talleres, y con todas las herramientas de las que disponemos.

Hablamos también del seguro de Responsabilidad Civil, de la Ley de Privacidad de Datos, de las coope-

Hablamos y debatimos, bajo la dirección y mediación del Presidente Francisco Benítez y del Vicepresidente Ricard Plaza, de esos temas que nos conciernen y que año tras año profundizamos con nuevas propuestas o soluciones. Debemos intentar, como Apse, abrir horizontes y tener una mayor presencia a nivel social, pero también mejorar la fluidez de comunicación interna. Entre todos los temas, el de la regulación del Shiatsu como terapia natural (a raíz del documento que el Ministerio de Sanidad nos hizo llegar este invierno, y al que siguió nuestra respuesta) generó un debate interesante a lo largo de la tarde del viernes. Finalmente, se decidió crear un grupo de trabajo de tres socios que tenían experiencia en ello y que se habían involucrado en comisiones y mesas en los años anteriores: Imma Bonet, Brian Carling y Pepa Costa, que estarán en contacto con la Junta a través de la secretaria. La finalidad de este grupo es diseñar una estrategia propia en vista a una posible regulación. En la Asamblea de 2011 nos comunicarán los resultados, y volveremos a hablar de ello.



rativas, de las cuestiones que atañen a secretaria...en fin, todo un repaso a la realidad Apse y a sus posibilidades. En la reunión, estuvieron presentes la gran mayoría de los Directores de Escuela, con lo cual la Junta aprovechó para reunirse con ellos, a fin de facilitar la relación y la comunicación.

Parte de la reunión del domingo se dedicó también a las tareas del cambio de Junta: ¡este año teníamos todo un reto! De la Junta que salía, 5 miembros iban a dimitir,

quedaban tan sólo la secretaria Marina De Franceschi y el Vicepresidente Ricard Plaza. También Juliet Collins, representante para la Fes, dejaba su cargo. Pero todo fue bien: la Junta ahora tiene jóvenes fuerzas. Esperemos que de esta renovación salga un mayor impulso, tanto en la responsabilidad como en la creatividad.

En la web les daréis rostro a los nuevos:

Desde Barcelona llegan **Maite Piñol** como Vicepresidenta y apoyo al Boletín, **Nina Ribó** como Vocal para Boletín y web y **Thierry Moineau** como Tesorero.

Desde Madrid llega **Johann** como Vocal Relaciones Externas.

Se queda **Marina De Franceschi** (San

Sebastián) que sigue de Secretaria y **Ricard Plaza** (Barcelona) que toma el cargo de Presidente.

Desde Cádiz, la valiente Sharon Farley será nuestra representante para la FES.

**Begoña Barrera** toma el relevo para Secretaria Técnica.

Seguiremos estando presentes a través de la web y del Boletín, pero también a través de los e-mail, ¡no dudéis en escribir y contactar con nosotr@s!

**Marina De Franceschi**

*Secretaria Apse*

*secretaria.apse@shiatsu-apse.org*

---

# CONVOCATORIAS

## **Emili Pulido. La sombra encarnada**

27 y 28 de noviembre

## **Pierre Clavreux. Liberando articulaciones con Kiyindo Shiatsu**

5 y 6 de febrero

## **Imma Bonet. Buscando la expresión del Ki en el cuerpo**

26 y 27 de febrero

**Escola de Shiatsu i Moviment**

**Travessera de Gracia 66, 3º, 1º | 08006 Barcelona**

**932 004 776 | info@shiatsu-movimiento.com | www.shiatsu-movimiento.com**

## **Curso avanzado residencial**

con Brian Carling y Rolando Geider

Puente de la Inmaculada 3 al 8 de diciembre, en El Molino, Sierra de Aracena, Huelva

## **Curso Postgrado: Shiatsu y ciclo menstrual**

Impartido por: Marina De Franceschi. 11, 12 y 13 de febrero

## **Curso de Formación de Profesores**

Duración: Un año, con tres módulos en fines de semana residenciales y asistencia a clases.

**Escuela Europea de Shiatsu**

**Paseo del Nacimiento 30, Ojén 29610 Málaga**

**952 881 374 | 665 477 100 | shiatsu@terra.es | www.shiatsu.net**

## Curso de Shiatsu y Movimiento con David Ventura

29 y 30 enero, 19 y 20 febrero, 5 y 6 marzo, 2 y 3 abril, 7 y 8 mayo, 11 y 12 junio

## Talleres Postgrado con Luis y Charo

14 octubre, 11 noviembre, 9 diciembre, 20 enero, 17 febrero, 17 marzo, 14 abril, 12 mayo

**Amigos del Shiatsu**

Duque de Fernán Núñez 2, 3º 1 y 2 | 28012 Madrid  
914 294 989 | [www.shiatsuescuela.com](http://www.shiatsuescuela.com) | [amgshiat@teleline.es](mailto:amgshiat@teleline.es)

## Shiatsu y Chakras con Imma Bonet

5 y 6 de febrero

## Cliff Andrews: las relaciones y el campo electromagnético.

Seminario especial de Shiatsu energético, cuántico

28 y 29 de mayo

**Zenit Shiatsu**

Ronda Universitat 31, 3º, 4º | 08007 Barcelona  
933 011 976 | [www.zenitshiatsu.com](http://www.zenitshiatsu.com) | [info@zenitshiatsu.com](mailto:info@zenitshiatsu.com)

## Curso Internacional de Shiatsu con Wataru Ohashi

Valencia, 13 al 16 de mayo

13 de mayo por la tarde: "Tratamiento de la artritis".

14 y 15 de mayo: "Ohashiatsu para profesionales"

16 de mayo por la mañana: "Seminario ejecutivo: como ser eficaz en el tratamiento"

**Escuela de Shiatsu HARA DO**

963 524 675 | 615 538 748  
[www.escuelaharado.com](http://www.escuelaharado.com) | [shiatsu@escuelaharado.com](mailto:shiatsu@escuelaharado.com)



**ESCUELA Y ALOJAMIENTO RURAL**

09142 Cortiguera (Burgos)  
608 624 926  
[www.talamo.es](http://www.talamo.es)

**Ecología Interior-Exterior**  
**Taller encuentro mensual**  
**Cursos Regulares**  
**Retiros**  
**Estancias para tratamientos**



**Amigos del Shiatsu**

**MADRID, DONOSTIA**

Escuela integrada a los Planes de Formación de la Federación Europea de Shiatsu y miembro fundador de la APSE.

Duque de Fernán Núñez 2, 3º 1 y 2  
28012 MADRID  
Tlf: 91 429 49 89 - Fax: 91 429 97 14  
[www.shiatsuescuela.com](http://www.shiatsuescuela.com)  
[amgshiat@teleline.es](mailto:amgshiat@teleline.es)

Centro de Formación y Terapias  
homologado por APSE y FES  
**ZENIT SHIATSU**



Ronda Universitat 31,3º,4º  
08007 BARCELONA  
Tfno.: 93 3011976  
[www.zenitshiatsu.com](http://www.zenitshiatsu.com)  
[info@zenitshiatsu.com](mailto:info@zenitshiatsu.com)



**ESCUELA DE SHIATSU HARA DO**  
Valencia - Denia

Abierta matrícula de formación de  
terapeutas de Shiatsu 2010/2011

**Curso intensivo de Shiatsu  
primer nivel- Julio 2010**

963524675 - 615538748  
[www.escuelaharado.com](http://www.escuelaharado.com)  
[shiatsu@escuelaharado.com](mailto:shiatsu@escuelaharado.com)

**Escuela Europea  
de Shiatsu**



Administración en España:  
Paseo del Nacimiento 30. Ojén  
29610 Málaga  
952 88 13 74  
[shiatsu@terra.es](mailto:shiatsu@terra.es)  
[www.shiatsu.net](http://www.shiatsu.net)



Escuela Vivencial  
de **SHIATSU**

Centro Comercial Santa Eufemia. Paseo  
Alfonso de Lugo 30. 41940. Tomares. Sevilla  
Telf: 639 69 38 08  
[www.shiatsuvivencial.com](http://www.shiatsuvivencial.com)  
Formación en Casa del Búho  
[www.casaduboho.blogspot.com](http://www.casaduboho.blogspot.com)



**Escuela  
Internacional**

12 años formando Shiatsu profesionalmente

Océano Indico 10  
38240 Punta del Hidalgo  
**Santa Cruz de Tenerife**  
922 156 109  
[www.shiatsu-e.com](http://www.shiatsu-e.com)

Con el reconocimiento oficial de:

**Escuela de Servicios Sanitarios y Sociales de Canarias**  
Gobierno de Canarias. Consejería de Sanidad y Consumo

**Escola de Shiatsu  
i Moviment**



Travessera de Gràcia 66, 3º, 1º  
08006 **Barcelona**  
Tel 93 200 47 76  
[info@shiatsu-movimiento.com](mailto:info@shiatsu-movimiento.com)  
[www.shiatsu-movimiento.com](http://www.shiatsu-movimiento.com)

## ESCUELA DE SHIATSU ZEN HABALKAGUAL

ALHAURÍN DE LA TORRE - MÁLAGA  
952412987 - 610980016  
www.shiatsuzen.es - crecenlospinos@yahoo.es

### Centro anexo

#### "SHIBA SHIATSU BALEARS"

annanglada@gmail.com | 626 935 075

- Cursos regulares de formación de terapeutas de Shiatsu
    - Formación de profesores
    - Profundización en Shiatsu Zen (Ken Shu Jo - Master)
- impartido por el Maestro Tetsugen S.
- Tratamientos de Shiatsu

**Administración:** Pedro Garcia Villalba 42,3º A  
La Alberca, 30150 Murcia  
www.shiatsu-levante.eu  
shiatsu@shiatsu-levante.eu  
968 840 193 - 606 547 070



*Cursos Profesionales de Zen Shiatsu Do*  
*Cursos Profesionales de Ayurveda (1 año)*  
*Cursos de Maestría en Reiki (3 años)*  
*Cursos de Maestro de Qigong (2 años)*  
*Flores de Bach (2 niveles)*



C/Sol y Luna, 12. 18007 Granada.  
958 812 400 www.solyluna.es



**Asociación  
Navarra de Shiatsu**  
948 36 37 21  
shiatsunavarra@yahoo.es



**XIN  
BAO**  
centro de shiatsu

Camino de Ronda 155, bajo 3  
18003 Granada  
958 805 525 / 607 492 042  
www.shiatsuxinbao.com  
shiatsuxinbao@yahoo.es

**Cursos de formación de terapeutas  
de Shiatsu**  
Postgrados en las 6 formas de contacto  
Curso "Los cinco elementos para todos"

Avda. Juan Carlos I, 116, 2º 3º  
17300 Blanes GIRONA  
972 354 655 - 659 636 828  
www.escoladeshiatsudegirona.com  
info@dhimahi.es

La experiencia de 12 años dedicados a la  
enseñanza del Shiatsu en Movimiento

Shia  
Escuela de



Terapia  
Subida de  
CARTAS  
reflejos



# Futon Dream

Futones de Shiatsu recomendados por A.P.S.E.



## Futon de Shiatsu

Futon recomendado para uso profesional :  
Futon Clasico : 7 cm de algodón  
Futon con Latex : algodón 4 cm + latex 3 cm  
Fabricación artesanal y a medida.

[www.futondream.com](http://www.futondream.com)

En nuestra web encontrarás todos los complementos para la sala de masaje:  
Rodillos, cojines, almohadas, biombos, mesitas, lámparas, tatamis, etc

## Futon Roll / Futon Portatil

Futones ligeros de llevar y fácil de guardar.  
Para prácticas y shiatsu a domicilio.  
Grosor: Algodón 4 cm. / Latex 3 cm.  
Bolsa impermeable para guardar y transportar.



Futon Dream · C/ Estrella 7 · 08630 Abrera - Bcn · 937 738 404 - 629 289 324 · [raimon@futondream.com](mailto:raimon@futondream.com)



## SOLICITUD DE INSCRIPCIÓN EN A.P.S.E.

[www.shiatsu-apse.org](http://www.shiatsu-apse.org)

**Apellidos y nombre:**

**Domicilio:**

**(CP) Población y provincia:**

**DNI o similar:**

**Teléfono(s):**

**E-Mail:**

**Escuela o Centro de Estudios:**

**Socio simpatizante, profesional\* o estudiante (nivel):**

(\*Aportar copia de titulación o titulaciones)

**Número de cuenta bancaria:**

**Firma:**

**Enviar a: A.P.S.E. - Apartado de correos 7173. 28012 Madrid (Adjuntar dos fotos carnet)**

Cuota anual: Estudiantes 40€ - Profesionales y socios simpatizantes 85€

A.P.S.E. te informa de que los datos que nos facilites, serán incorporados a un fichero automatizado a los únicos fines de ofrecerte los servicios de esta Asociación. Tienes la posibilidad de ejercitar los derechos de acceso, rectificación, cancelación y oposición sobre tus datos personales amparándote en lo que establece la Ley Orgánica 15/1999 de la forma prevista en el RD 1720/2007 de 21 de diciembre, para lo cual puedes dirigirte por escrito al Apartado de correos 7173, 28012 Madrid o mediante correo electrónico a [secretaps@yaoo.es](mailto:secretaps@yaoo.es)

Número de inscripción en el Registro General de Protección de Datos: 2092650398

Había una vez un emperador  
que quería elegir para primer ministro  
a su súbdito más sabio y prudente.

Tras una serie de pruebas difíciles,  
sólo quedaron en lista tres competidores:  
«He aquí el último obstáculo,  
el último desafío,-les dijo-.  
Se os encerrará en una sala.  
La puerta tendrá una cerradura complicada y sólida.  
El primero que consiga salir será el elegido.»

Dos de los postulantes, que eran muy sabios,  
se pusieron enseguida a hacer arduos cálculos.  
Alineaban columnas de números,  
trazaban complicados esquemas, diagramas herméticos.  
De cuando en cuando, se levantaban,  
examinaban la cerradura con aire pensativo  
y regresaban suspirando a sus trabajos.

El tercero, sentado en una silla,  
no hacía nada. Meditaba.  
De repente, se levantó,  
fue a la puerta y giró el pomo:  
la puerta se abrió y él se fue.

*Del libro "La felicidad Zen" de Henri Brunel*