

An abstract painting with a textured surface. The top half is dominated by warm orange and yellow tones, transitioning into a dark red and brown section in the middle. The bottom left features a bright blue area, and the bottom right is a dark red. The overall composition is dynamic and expressive.

Shiatsu

37

Asociación de Profesionales de Shiatsu de España
www.shiatsu-apse.org
Verano 2010 / Ejemplar Gratuito

boletin.web@shiatsu-apse.org
relaciones.externas@shiatsu-apse.org
secretaria.apse@shiatsu-apse.org
vocal.apoyo@shiatsu-apse.org
tesoreria@shiatsu-apse.org
vicepresidencia@shiatsu-apse.org

Envío de información y colaboraciones

boletin.web@shiatsu-apse.org

Junta Directiva

Apartado de correos 7173

28012 Madrid

Secretaría Técnica

676 77 46 48

(textos en Word)
(imágenes en jpg)

Shiatsu

Boletín trimestral

Depósito Legal: SE-3.320-2000

Edita

Asociación de Profesionales
de Shiatsu de España

Dirección

Junta Directiva

Número 37

Verano 2010

Hecho en Sevilla

el taller de la copia

600 70 95 53

eltaller@eltalldelacopia.com

Editorial

Me gustaría, en esta estación del verano, que nos sirviese de reflexión el pensamiento tan sencillo, luminoso y práctico que nos aporta la sabiduría milenaria del SÚ WEN (Canon de la medicina Interna del Emperador Amarillo).

“El periodo de tres meses de verano se llama florecimiento y belleza; la energía del cielo y la tierra se intercambian, todas las cosas ostentan sus frutos. Uno debe acostarse cuando llega la noche y levantarse temprano; no se debe escatimar la luz del Sol y tener la voluntad de no enfadarse. Las flores muestran su hermosura y la energía alcanza su máxima expansión como si deseara exteriorizarse.

En verano se debe permitir la transpiración para que la energía se exteriorice, en armonía con el método para conservar la salud. Si se actúa contrariamente se lesionará el corazón y se contraerá. Esto se llama “escasa entrega a recolectar” y en el invierno se agravará la enfermedad “.

En los tórridos días del verano, sobre todo en las cálidas regiones del interior, las altas temperaturas llegan a exasperarnos. Perdemos la calma y queremos luchar en contra de la naturaleza. Relajarse, adaptarse en cada momento a la Estación que nos toca vivir. El Elemento Fuego, en su fase de crecimiento o desarrollo, cuando es en exceso es controlado por El Elemento Agua... Si nos acoplamos a cada estación sentiremos, sin duda, el placer de gozarla como lo hacen los pájaros, las flores y la más insignificante brizna del prado. De este sentirnos como el pez en el agua podremos obtener el mayor beneficio para nuestro equilibrio y bienestar saludable.

Si pensamos luchar contra el Fuego nos devorará. Si sabemos conducirlo nos alimentará... Hazte uno con el Fuego y piensa que eres el mismo Fuego. Siente en lo más profundo de tu ser que eres Fuego. Respira en el Hara y tendrás la sensación de que el Elemento Agua calma tu ardor.

Este “Koan” puede ayudarte, si lo trabajas, a pasar muy bien la estación del verano.

Francisco Benítez

Presidente de Apse

Nuestro agradecimiento Luis Felipe González Campos por la portada

CONTENIDO NÚMERO 36 2 Editorial 3 Apuntes sobre el acompañamiento a las personas en duelo en la consulta de Shiatsu 6 Shiatsu y esquí 7 Regulación de las terapias naturales 8 Entrevista con Dinah Jonh 10 El recorrido energético de las tres puertas 14 Reunión de la F.E.S. en Atenas 15 Convocatorias 16 Desde el corazón, gracias al Shen 17 Nuestras escuelas 20 Contraportada

Hecho en papel reciclado 100% ecológico de 120 grs.

El Fuego Primario desde el Shen

El sentir, el creer que todo se mueve en ciclos que empiezan y acaban para volver a empezar, forma parte de la Filosofía Oriental. Es la base de las teorías del Yin y Yang y de los Cinco Elementos. Dentro de estos ciclos, la calidad de lo que va sucediendo siempre va cambiando. Quizás a ese cambio continuo le asociamos la idea de tiempo, el caso es que hay momentos en que lo que ocurre es más externo, va más hacia afuera, es más activo, es más Yang y, a continuación, aparecen momentos en que lo que sucede es más interior, menos aparente, más hacia adentro, más Yin. Dentro de la teoría de los Cinco Elementos, la fase Fuego, es la fase del máximo Yang. En este momento del ciclo, trata de expandirse al máximo. Expandirse al máximo es abarcarlo "Todo", que "Todo" esté dentro del "Yo".

Existe una REALIDAD con mayúsculas, y nuestra "Realidad" subjetiva, que es nuestra pequeña consciencia (o conocimiento) de esa REALIDAD mayor.

Seguramente todos podemos centrar nuestra consciencia en lo que nos va sucediendo, creando una consciencia individual y, a la vez, muchos también podemos sentir que formamos parte de la raza humana, que vive en el planeta Tierra junto a otros seres, creando así una consciencia planetaria mucho más amplia.

Los grados de consciencia de la REALIDAD son muchos. En su mínima expresión puede ser la consciencia celular o de individuo y, en su máxima expresión, tiene que ver con conceptos como el "Tao", "la Totalidad", etc...

En Medicina China, el concepto de Shen (el Espíritu del Fuego) define muy bien esta idea del Yo que hace consciente, que se da cuenta de una Realidad más o menos amplia.

La función principal del Fuego Primario es expandir al máximo nuestra percepción, nuestra consciencia de la REALIDAD, nuestro Shen.

Cuanto más potente es el Shen, más consciencia (de hacer consciente, de darse cuenta) tenemos de la Realidad. Todos tenemos nuestra realidad (nuestro grado de consciencia individual) pero, más allá, existe una Realidad mucho más rica y compleja. Según la Física Cuántica, la Realidad está muy directamente unida a la Conciencia. De hecho, lo que llamamos realidad está muy influida por nuestra consciencia, el observador siempre influye sobre lo observado. Como consecuencia, todo, en último extremo, depende de la consciencia.

Una consciencia (un darse cuenta) limitada creará una percepción de la Realidad limitada. Una consciencia expandida creará una percepción de la Realidad mucho más rica en posibilidades.

La evolución personal auténtica, el verdadero progreso espiritual, tiene que ver con hacer nuestra realidad más amplia, con poder comprender y aceptar sin juzgar cosas que antes criticábamos y nos amargaban la vida, con expandir nuestro Shen. Esto nos hará más felices, siendo ésta sin duda, la función principal del Corazón.

La Fase Fuego tiene dos partes plenamente diferenciadas:

El Fuego Primario es la representación máxima de esta calidad de expansión del Shen. El Corazón es el "Emperador", gracias a él hay consciencia de Imperio y su función principal es mantener unido el Imperio y expandirlo, o sea, mantener la consciencia individual a la vez que ir conquistando consciencias más amplias.

El Intestino Delgado madura a la vez que se amplía la consciencia. En su calidad de filtro hacia lo más íntimo, si está maduro y potente, aceptará lo que nuestra consciencia pueda asumir y bloqueará lo que por no poderse asumir dañaría a nuestro ser más íntimo, el Corazón. A medida que nuestra consciencia se amplía, el Intestino Delgado dejará pasar parte de lo bloqueado y viceversa: al ir dejando pasar poco a poco el conflicto bloqueado, nuestra consciencia tiene la oportunidad de ampliarse.

Cuando el Intestino Delgado no está maduro, no es capaz de filtrar adecuadamente y acepta e integra ideas y conceptos que pueden o no estar en concordancia con nosotros (con nuestra consciencia o Shen): son las llamadas introyecciones. Toda la educación social y cultural se basa en esto. Cuando hemos madurado, somos más selectivos y no nos "tragamos" todo lo que nos dicen, aumentamos nuestra capacidad de discernimiento.

El Fuego Secundario está dedicado a proteger y ayudar al Fuego Primario. Las emociones perturban la expansión del Shen. La función del Fuego Secundario será manejar las emociones adecuadamente para que Fuego Primario pueda hacer mejor su trabajo.

De esta manera el Espíritu del Shen contribuye a la máxima expansión en la Fase Fuego.

Pere Aguiló

Escuela de Shiatsu Dhimahi

Kim Bonghan y los Meridianos de Luz

No se porque tantos coreanos se llaman Kim, hasta el Presidente se llama Kim, me imagino que es un nombre como Paco en España.

Kim Bonghan era un investigador de Corea del norte, que trabajaba para El Instituto Nacional de Investigación de los Meridianos de Acupuntura Coreano y que publicó en 1963 su descubrimiento de unas nuevas estructuras anatómicas microscópicas en forma de hilos transparentes que se correspondían con el recorrido de los Meridianos.

Estos Canales de Bonghan han sido encontrados dentro de vasos sanguíneos y linfáticos, y forman redes que cubren los órganos internos. Bonghan estudió todo el sistema con gran detalle, usando un

nos y Tsubos.

Ahora, después de más de cuarenta años de su publicación, los descubrimientos de Kim han sido confirmados por una variedad de estudios en ratas, conejos y cerdos, utilizando nuevos métodos de tinción para observar los filamentos de Bonghan. Los últimos estudios revelan la existencia de unas estructuras tubulares de un diámetro de 30 μm a 100 μm (1 μm = una millonésima parte de un metro). Estos filamentos no fueron descubiertos anteriormente porque son transparentes y muy finos. Fácilmente se confundieron con fibrina, una proteína fibrilar que desempeña un papel importante en el proceso de coagulación sanguínea y que obscurece los filamentos de Bonghan.

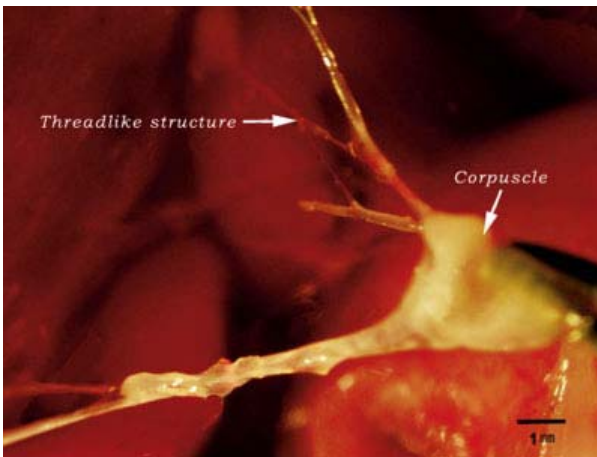
Las investigaciones demuestran que los Canales de Bonghan contienen un líquido con un alto contenido de ácido hialurónico, una sustancia que lubrica las articulaciones, los ojos y la piel. Además, contienen micro-partículas de ADN, que parecen ser nuestra fuente natural de células madres, capaces de desarrollarse en cualquier tipo de célula del cuerpo. Parece también que los Canales de Bonghan actúan como canales de fibra óptica, constituyendo una red de transmisión de información en el cuerpo.

La idea de que los meridianos conducen luz, y de que los Tsubos son las entradas de la

luz, fue demostrada por investigadores rusos en 1991 y verificada por estudios posteriores.

El Biofísico alemán Fritz Albert Popp ha demostrado que el ADN en las células es capaz de emitir biofotones (un fotón es un paquete/onda de luz) que son responsables de la comunicación intracelular. Estos biofotones forman una luz coherente como la luz de un láser, que es una luz coherente, transmitida a todo el cuerpo a través de los Canales de Bonghan siendo capaz de transportar una enorme cantidad de información.

El científico de Corea del Sur Kwang Sup Soh, describe el sistema de Meridianos como canales de flujo de información llevada por los biofotones. Un sistema de organización que controla el desarrollo



Filamentos de Bonghan en la superficie del hígado

método especial para teñir los tejidos. Se produjeron varios problemas con los descubrimientos de Bonghan: Corea del Norte era y sigue siendo considerado un estado "malvado", rechazado por la mayoría de los países de Occidente. Los resultados publicados por Bonghan fueron ignorados por los científicos Norteamericanos y Europeos. Otro problema era que él nunca reveló su fórmula para teñir los Canales, aunque los investigadores japoneses Fujiwara y Yu confirmaron sus descubrimientos en 1967. Ocurría también que en esa época no había en Occidente tanto interés por la Medicina Oriental, el Shiatsu, por ejemplo, no llegó a Europa hasta los años setenta y realmente creció en los ochenta y noventa. No había empeño en explicar el sistema de Meridia-

del organismo, coordina información, regula la homeostasis y controla el complejo proceso de reparación y renovación a un nivel celular. Un proceso que es continuo en el cuerpo. La edad media de todas las células de un cuerpo adulto es de sólo unos siete a diez años, y estamos siempre en un estado de continua renovación, ¡Aunque muchas veces no lo sintamos así! El sistema de Meridianos es un sistema único, que mantiene y restaura el funcionamiento normal en el cuerpo.

Debemos reconocer que hay otras hipótesis para explicar la base física de los meridianos. Algunos creen que se puede explicar todo en términos neurofisiológicos. Otros piensan que los Meridianos y Tsubos forman parte de una red de tejido conectivo que es capaz de conducir electricidad. Estas teorías siempre se han quedado cortas en explicar todas las características del sistema de Meridianos, hasta ahora no han descubierto ninguna estructura anatómica que se corresponda con los Meridianos o Tsubos.

Los Canales de Bonghan pueden mostrar una estructura clara, que podemos rela-

cionar directamente con el sistema de Meridianos. Según las últimas investigaciones, tenemos un sistema organizativo controlado por el flujo coherente de biofotones, distribuido por una red microscópica de canales de fibra óptica, un sistema no electrónico sino fotónico. Aún queda mucho para descubrir sobre estas, hasta ahora, desconocidas estructuras anatómicas. Será interesante ver como encajan estos nuevos conocimientos con la sabiduría milenaria del sistema de Meridianos.

Parece que la afirmación de que somos Seres de Luz, aunque pueda parecer una fantasía de la nueva era, tiene su base firme en la Ciencia.

Brian Carling

Escuela Europea de Shiatsu

De: Feulgen Reaction Study of Novel Threadlike Structures (Bonghan Ducts) on the Surfaces of Mammalian Organs

HAK-SOO SHIN, HYEON-MIN JOHNG, BYUNG-CHEON LEE, SUNG-IL CHO, KYUNG-SOON SOH, KUYOUN BAIK,

JUNG-SUN YOO, AND KWANG-SUP SOH* 2005.

Bibliografía:

Bong Han Kim, On The Kyungrak System, Foreign Language Publishing House, Pyongyang, 1964.

Kwang-Sup Soh Bonghan Duct and Acupuncture Meridian as Optical Channel of Biophoton Journal of the Korean Physical Society, Vol. 45, No. 5, November 2004.

Yoo JS, Kim MS, Ogay V, Soh KS. In vivo visualization of Bonghan ducts inside blood vessels of mice by using an Alcian blue staining method.

Indian J Exp Biol 2008.

Demo-Experiments of Bonghan Ducts in Beijing, Journal of Acupuncture and Meridian Studies, March 2009.

F.A.Popp and Y.Yan: Delayed luminescence of biological systems in terms of coherent states, Physics Letters A 293 (2002), 93-97.



Catorce soles

Huele a verano y con el calor, miro a aquellos entonces catorce desconocidos que llegaron hace tan sólo un septiembre y me parece que puedo leer ya en sus ojos cada uno de sus sentires.

Llegaron uno tras otro, cada quién con su particular vivir y como gotas de lluvia impregnaron, primero muy suavemente, mi alma para calarme hasta el fondo poco después.

Empezamos nuestra aventura de la mano de Francisco Benítez. Sin su fe ciega en lo que nos llega, no hubiera sido posible. Fue el impulso definitivo para un proyecto que llevaba cocinándose a fuego lento hacía ya cierto tiempo.

Cierro los ojos y vuelvo a aquél patio, dónde con Paco, Iván y mi tan querida Chelo, entre el suave olor de comida casera, risas y muchas horas de trabajo, dimos el impulso de salida a la futura Shiba, shiatsu balears. Había que cruzar media España y parte del Mediterráneo para llevar el shiatsu a esas Islas Baleares, y entre todos, pudimos conseguirlo.

Aquél sueño empezaba a cobrar forma, daba sus primeros tímidos pasos con el aroma de la dulce tierra malagueña.

Catorce alumnos de Primer curso para una primera vez.

Todo un reto por delante. Posibilidades infinitas de equivocarme como profesora sin duda (aún hoy se me hace extraña la palabra), infinitas oportunidades, por tanto, de aprender.

Sin lugar a dudas, si creía haber aprendido con mis queridos profesores de Barcelona, diez meses después de empezar con esta andadura, llego a la

conclusión de que he aprendido más en este año de mis alumnos, que de todos los que llevo ya con el shiatsu, (que empiezan a ser unos cuántos...).

Y digo alumnos, por decir algo, porque si ha habido alguna aprendiz en esta historia, he sido yo la que ha vestido ese traje. Decir que se ha sumado entusiasmo a la complicidad, soporte a tantas dificultades, entrega a la confianza, esfuerzo a tanto trabajo, dedicación y empeño, paciencia, tolerancia, solidaridad, intercambio, valor, constancia, incondicionalidad y calor humano, sería quedarme corta para describirlos como estos magníficos Catorce Soles han resplandecido en todos y cada uno de los fines de semana.

Su trabajo, su actitud, su empeño, su delicadeza, su confianza, tanto y tanto amor depositado en cada una de sus prácticas. La fortaleza con que han afrontado y su-

perado día a día esos pequeños-grandes abismos de los que tomamos consciencia al empezar con el shiatsu. Todo eso y más, es hoy por hoy lo que, cómplice, comparto con sus miradas.

Si los vieráis, os deslumbraría la luz que irradia de cada una de sus miradas. Su corazón asoma y con sus hábiles manos acarician el alma de quién en ellas confía.

Las palabras se me quedan cortas para detallaros tanto.

Hemos compartido risas y llantos, gritos y silencios, alguna guerra y mucha paz. Nos hemos abierto y cerrado a voluntad, y siempre desde dónde cada uno así lo ha elegido.

Mi instinto me dice que saldrán buenos terapeutas, mientras mi corazón sabe que son aún mejores sus almas.

Me siento tocada por la mano del Tao cuando os escribo, e inmensamente agradecida por haber tenido el privilegio y el honor de compartir tanto. Ellos tienen ya ganado mi corazón, y mi alma les agradece en cada uno de mis suspiros, todo lo recibido.

Cerramos un curso, finalizamos un proceso. Nos despedimos con una inmensa sonrisa y dejamos paso a lo que está por llegar. Nos espera un Segundo curso muy especial, continuando con la formación en los conocimientos del Shiatsu Zen unida a nuestra experiencia personal.

A todos ellos, Antonia, Carmen, Cati, Eric, Juanma, Juana Mari, Lou, Luisa, María, Mónica, Marta, Mario, Pat y Vanessa, y como no, a la Escuela Habalkagual, gracias, de corazón, gracias.

Anna Anglada

Terapeuta y profesora de Shiatsu
Centro Shiba, Shiatsu Balears

Desde el corazón, gracias al Shen

Todos nos preocupamos por nuestro estado físico, mental, emocional (y ello es bueno sin exceso), pero no tanto por el Espíritu (el Shen) que se alberga en nuestro Corazón, tantas veces representado y, otras tantas, sin estar presentes en él.

Si se siente su presencia, donde el Shen se aloje es secundario. Yo lo sentí al ser acariciada por el shiatsu, que me devolvió la emoción perdida, con un entusiasmo intuitivo, sereno, seguro y puro, que me guiaba por un camino, tan presente como notable y único, fundado en el amor por las fuerzas creadas y por su creador (el Tao).

Todos somos artistas en algún Arte, dejándonos guiar por esa presencia que nos llama desde lo más hondo de nuestro Ser, sólo necesitamos ESTAR, para oírla, y tener fe para seguirla y nutrirla, hasta su pleno desarrollo. Es entonces cuando dará su fruto, y así ha de ser.

Lectores, estudiantes, terapeutas, profesores... Informándose, estudiando, aplicando terapias o instruyendo, todos somos un canal en la misma misión de permitir que viaje esa maravillosa energía y

que irradie ese bien que a nosotros nos llega.

Que simplemente será cargarnos de ella bajo los rayos del Sol, en vez de quemarnos ante él. Nutrirnos de los alimentos que nos aporta la Madre Naturaleza, en vez de glotonear con ellos. Vamos contra los elementos, en vez de unirnos a ellos y estar en nosotros. Hacer menos cálculos mundanos y fluir con nuestro instinto por nuestro curso espiritual. Sentir menos el sufrimiento, ser felices en nosotros mismos, sin lamentos, agradeciendo. Esta debería ser nuestra finalidad en cada respiración contada.

De un canal más, que quiere aportar un granito a nuestra Tierra, porque cada vez que caigo ante ella, me acoge e impulsa, impregnándome del halo misterioso de sus minerales, fluyendo con la alegría del Agua, creciendo como la hierba fresca y con el renovador calor del Fuego, que entra en mi Alma y sale por mis manos.

Amalia Macías Peláez. Terapeuta de Shiatsu (Escuela Habalkagual)



Presentación de la escuela

Reflejos en el Mar

Podía haber sido cualquier cosa; es más, fue otro el nombre que primero puse a mi escuela; se quedaba corto, excesivamente corto.

Desde bien pequeño me he dejado seducir por esos reflejos en un mar en calma; he almacenado en mi mente figuras imposibles, destellos de estrellas que sólo duraban una décima de segundo; de éste modo el mar nos cuenta historias que van más allá de lo que la conciencia es capaz de comprender; del mismo modo, cada cuerpo me cuenta historias que sólo entiende mi corazón, y solo si mi corazón está abierto, preparado para recibir.

Mi escuela está tan cerca de esos reflejos, tan unida a ellos, que es una sola cosa con ellos, algo que tiene la duración eterna de un instante; eso es lo que me decidió a ponerle este nombre. Esto y que mi naturaleza es mediterránea, que la escuela está rodeada de naranjos y limoneros, romero, tomillo, hierbaluisa, yerbabuena, lavanda, pasionarias, hiedra; un lugar donde aún se puede practicar shiatsu sin necesidad de poner música, porque el canto de los pájaros y el sonido de una cascada ponen todas las notas necesarias; un lugar que tenía que ser un reflejo, una sugerencia que el mar me dictó en alguna de sus charlas.

La sala es recogida; acogedora, un lugar donde la paz se puede respirar, donde el shiatsu se siente directamente en la piel, como si de una brisa fresca se tratara.

Una sonrisa es lo que deseo, ver el reflejo del cambio en tu rostro, la respuesta al apoyo que ofrezco; ese es mi éxito. Poder sentirme mago (a veces), sacando de la NADA ese cambio que las personas andamos buscando y que tiene que pasar por el apoyo en el otro, en esa persona en la que depositamos nuestra confianza, nuestra salud. Yo te acompaño en esa fiesta que es sanarte, quiero estar ahí contigo, saberme parte tuya. ¿Piensas que estoy loco? Estás en lo cierto. ¿Piensas que soy un payaso? para tu felicidad lo soy. Si crees que soy el mejor malabarista; no viste como salía esa carta de la manga de mi chaleco sin mangas.

Me interesa mantener tu interés, mantener tus ganas, mantener tu energía; todo en constante cambio, todo evolucionando, ¿qué sería de nosotros si no evolucionáramos,

si no nos moviéramos en cada momento de nuestra vida?, olvidemos el parar, inmovilizar, establecer, quedar, fijar, nombrar, archivar.

Ese enorme zoo de cosicas pequeñas, que no son sino pequeñas vidas que nos permitimos vivir. Clasificar como locos lo que nos impedimos vivir como cuerdos.

Perdemos de vista la pasión de la vida por la consideración y la consecuencia del haber vivido. La vida sigue siendo aquello que pasa mientras nos esforzamos en vivir.

Pequeñas trampas al destino, una sonrisa al final de la fiesta, una falsedad, todo se descubre tarde o temprano.

En la presentación de esta escuela, quiero dar las gracias a todas las personas que se han cruzado en mi camino, aun aquellas que me pusieron trampas, me mintieron, o me utilizaron; pues aprendí a respetar y ver que todos tenemos unas experiencias que nos hacen actuar como lo hacemos, quizás nos pongan las cosas más difíciles; pero aun así, ha sido bueno para mí me ha dado fuerza para seguir con más energía, me han hecho llegar a ser lo que soy, ayudándome a crecer como persona. Quiero agradecer a todos aquellos que me permitieron aprender de ellos, a los que me cedieron su espacio como si fuera mío. A los que me valoraron, me demostraron su amor, a los que me usaron, me ignoraron, o me manipularon y también a los que lo intentaron. Que importan tantas cosas a las que damos importancia, cuando nos olvidamos que es posible AMAR desde cualquier perspectiva. Y que a través de este AMOR trascendemos las humanas miserias.

Si te paran, AMA
Si te sienten, AMA
Si te hieren, AMA
Si te aman, AMA
Si te odian, AMA
Si te ayudan, AMA
Si te ocultan, AMA
Si te entienden, AMA
Si te mienten, AMA
Si te necesitan, AMA
Si te ignoran, AMA
Si te solicitan, AMA
Si te atormentan, AMA
Si te alivian, AMA

Y luego, no llores, que no hace falta, No hace falta herir, sufrir, llorar, mentir,...

Lo que obtienes, o no obtienes, la vida te lo regala.

Bienvenida sea la vida que ponéis en mis manos compañeros de APSE. Que después de muchas vueltas no es otra cosa que Mi Vida.

Gracias a los compañeros de APSE por estar ahí, por contar conmigo, a los lectores de este artículo, porque si habéis llegado hasta aquí ya sois un poco parte de mí, de mi vida, de mi sentir, de mis experiencias. Que la energía del shiatsu nos conecte, como el aire que respiramos lleva nuestros átomos a los que tenemos cerca o en la distancia, y nos trae información de los demás cargada de la luz de las estrellas; que nuestro cuerpo Shiatsero se extienda por el mundo y para el mundo.

Antonio Baeza Reyes (Shiatsusi)



Acompañamiento a las personas con cáncer en Shiatsu y Mtch

No sé en que estaba pensando cuando acepté la propuesta de escribir un artículo vivencial sobre mi experiencia en el taller de primavera de Apse “Acompañamiento y Shiatsu en el cáncer”. Me gusta escribir mis pensamientos y vivencias a modo de diario, pero es algo personal, casero y muy a mi aire. Es la primera vez que escribo algo que, quizá, lean otros ojos que no sean los míos y siento que la única forma que se me ocurre es hacerlo desde el corazón ya que, como he aprendido a través de mis profesores en la escuela de Shiatsu, “si lo haces desde el corazón, funcionará”.

Mi primer contacto con este taller fue en la última Asamblea de Apse. Comentando los temas que nos podía interesar para el Taller de Primavera, mi propuesta fue clara: Cáncer y Shiatsu. ¿Qué podíamos hacer desde el Shiatsu con nuestros pacientes/clientes afectados por el cáncer?. ¿Cómo podíamos ayudarles a mejorar su estado de ánimo, su calidad de vida, su autoestima?. ¿Cómo paliar, en la medida de lo posible, sus dolencias, las de su cuerpo y las de su alma?.

También tenía una idea clara de quien podía poner luz en un tema tan profundo y delicado : Vicente San Juan. Su manera de entender la enfermedad y la persona, sus amplios conocimientos sobre Shiatsu, MTC, Sotai, su experiencia profesional, y la maestría y claridad en sus exposiciones, garantizaban un taller muy interesante y enriquecedor a muchos niveles.

El cáncer es una manifestación corporal que afecta desde hace unos años a personas cercanas a mí. Algunas de ellas son y han sido las más importantes de mi vida.

Seis letras, sólo seis, son las causantes de que muchas personas se derrumben y no sepan como continuar con su vida, porque tras escuchar este diagnóstico, creen , piensan y sienten que ya no les queda VIDA. Y los que estamos a su lado no sabemos cómo acercarnos a ellas. Personalmente, las veía frágiles, vulnerables, INTOCABLES. ¿Por qué?. Por desconocimiento, ignorancia y miedo a equivocarme en el intento de llegar a ellas, y ocasionar más dolor. Pensaba que movilizándolo su energía, el proceso tumoral podía llegar a avanzar con rapidez y a descontrolarse. Ahora sé que no es cierto, y esta certeza me ha proporcionado confianza. Y la confianza ha borrado el miedo a acompañar con el Shiatsu a las personas con cáncer.

En este seminario he recibido mucha y valiosa información: tratamientos corporales, ejercicios para devolver al cuerpo su ciclo respiratorio complejo y global, resonadores de activación inmunitaria, remedios tradicionales para la recuperación celular... Información que voy poniendo en orden para asimilarla adecuadamente. Pero, sin duda, la enseñanza más valiosa para mí ha sido entender qué es el cáncer y cómo se produce. ENTENDER estos conceptos bajo un prisma diferente ha hecho que pueda ver el cáncer cómo una VIVENCIA EXISTENCIAL, y no cómo un devastador diagnóstico mortal. Desde este punto siento que puedo ayudar, acompañar a la persona en este proceso.

Gracias Vicente!.

Maite Piñol Reig

Alumna de 3º de Zenit Shiatsu



Reunión de la F.E.S. en Pisa (Italia)

En la reunión de la Federación Europea de Shiatsu (F.E.S.) de Febrero, que tuvo lugar en Pisa, se ha visto que, si bien hay muchos avances a nivel europeo, también nos encontramos con algunos obstáculos en el progreso en cuanto a legislación. Es importante que entendamos que las normativas que se aprueben en un país europeo determinado podrían influir de forma directa en otros países de la Comunidad Europea. Todos estos procesos de reconocimiento son muy lentos, y la crisis que estamos viviendo también afecta al Parlamento Europeo.

Hay países miembros que, de momento, no nos ofrecen ninguna novedad. De otros sí tenemos noticias:

En Bélgica, la medicina alternativa sufre mucho de escepticismo, y se ha implementado una ley de 1999 propuesta por los quiro-practicantes. A pesar de ello, la asociación de Shiatsu en Bélgica sigue buscando reconocimiento. En Grecia se sigue avanzando poco a poco.

En Italia, se ha aprobado una definición de Shiatsu, que se va a presentar en el Parlamento para su regularización. Nos encontramos con que los esteticistas, los spa y los centros de salud ya han presentado una propuesta de ley nacional, lo que podría llegar a afectar también al Shiatsu. Italia es un país muy conservador muy arraigado en la profesión médica, no obstante, hay médicos que practican la Acupuntura.

Los países no miembros de F.E.S. también ofrecen alguna noticia:

En **Finlandia** hay algunos practicantes de Shiatsu y la F.E.S. está en contacto con éstos.

En **Noruega** las cosas avanzan bien —el Gobierno parece apoyar la práctica de Shiatsu— y a través de la F.E.S. se está ofreciendo ayuda para la creación de una Asociación.

En **Eslovenia** piden información para asociarse a la F.E.S. y nos han pedido cursos de enseñanza de Shiatsu.

En **Polonia** no hay mucha actividad en Shiatsu, y en Dinamarca tenemos conocimiento de una escuela de Shiatsu que ha abierto en Copenhague. También hay una escuela en Tel Aviv, Israel, y esperamos ver un crecimiento ahí.

En cuanto al trabajo político, digamos que las asociaciones médicas empiezan a colaborar con las terapias alternativas pero es un proceso muy lento. Nuestra actividad consiste en prevenir la enfermedad,

por lo tanto, cuanto mayor sea el reconocimiento a nivel europeo por las asociaciones médicas, mayor será nuestro reconocimiento a nivel nacional. Es importante ser constantes y, sobre todo, muy profesionales. Así que incluso los pequeños detalles como pueden ser nuestra forma de presentarnos y la ropa que nos ponemos, pueden ser importantes.

Para asegurar nuestra presencia en todos los eventos europeos, contamos con nuestro oficial político de la F.E.S. que vela por nuestros intereses. Cada vez está más claro que se va a conseguir más trabajando desde dentro del sistema europeo que desde fuera.

EFCAM se concibió como foro, pero ya es una organización formal, con miembros de los campos de Acupuntura, la Reflexología y la Homeopatía China, además del Shiatsu. No podemos acceder a Europa sin ser parte de un grupo más grande a terapias alternativas. Sin EFCAM no se podría realizar ningún tipo de trabajo político, y a través de EFCAM nos invitan a los foros europeos de salud.

Con el tiempo estos esfuerzos se traducen en leyes y políticas que definen nuestras actividades y hacen que nuestros valores se conviertan en acción social

Es gracias a la cuota anual de cada asociación nacional, y a su vez las cuotas de todos ustedes, los miembros, que se puede seguir llevando a cabo este valioso trabajo. Un fuerte abrazo a todos desde la F.E.S. Hay que decir también que en esta reunión de la F.E.S. se ha producido la elección de la nueva Junta Directiva, con los resultados siguientes:

Presidencia: el nuevo Presidente de F.E.S. es Don Franz Copers, que sustituye a Don David Home.

Vicepresidencia: Doña Ane Grimseth

Tesorería: Doña Eva Krejcová.

Secretaría: Eugenio Araghi.

El nuevo Delegado para La Asociación Irlandesa de Shiatsu es Seamus Connelly, sustituyendo a Doña Ane Grimseth.

Quiero desde aquí agradecer a los miembros de la Junta Directiva salientes, en especial a Don David Home, su Presidente, la labor prestada en favor de la promoción del Shiatsu a nivel europeo

Juliet Collins

Representante de APSE EN FES

Situación actual

Regulación del Shiatsu en Italia

Actualmente en Italia el Shiatsu sigue siendo una disciplina regulada sólo por las normas del Código Civil, dado que no es “materia conocida” y por tanto “reconocida” por las leyes del Estado. Por consiguiente, cualquiera puede ejercitar libremente esta práctica, siempre y cuando observe las normas del Código Civil (por ejemplo, no dañar al receptor, o no practicar intrusismo con respecto a los médicos o a los psicólogos), y cumpla con los deberes fiscales (alta y declaración de la Renta, pago de los impuestos etc...).

Las Federaciones Nacionales, que reúnen terapeutas, profesores y directores de Escuelas, llevan años relacionándose con Diputados del Parlamento, quienes han presentado en varias ocasiones unas propuestas de ley, a fin de promover la regularización del Shiatsu.

El recorrido legislativo es complejo y difícil, también a causa de sucederse los distintos Gobiernos, que han dado lugar a políticas diferentes, con la consecuencia de muchos bloqueos en el proceso de transformación y reconocimiento.

En diferentes etapas se han elaborado Leyes Regionales, que primero fueron aprobadas y después anuladas (en las Regiones Liguria y Piemonte), o incluso no aplicadas (en Lombardia); La única excepción es la Región Toscana, donde la ley se hizo, se aplicó y sigue vigente ⁽¹⁾.

El acontecimiento positivo que en la actualidad se está produciendo en Italia, es cierto esfuerzo de agregación y convergencia entre las distintas realidades del Shiatsu: terapeutas, profesores y directores de Escuela, a fin de unir recursos tanto en el ámbito social y cultural como en el ámbito político y jurídico para promover el Shiatsu, velando por sus formas y contenidos específicos.

Este proyecto quiere constituir un gran “contenedor único o sujeto operador único” que, con organismos internos bien estructurados, represente un interlocutor fuerte y calificado frente a las Instituciones Públicas; Este contenedor aspiraría a representar el conjunto de los profesionales de Shiatsu, tanto terapeutas como

profesores, o directores y formadores, y actuaría en base a dos ámbitos: el área de la formación y la de la gestión general (aspectos organizativos, institucionales, económicos y comerciales...)

Es sin duda una labor ardua, sin embargo la situación actual requiere este tipo de trabajo.

El compromiso a nivel político representa un desafío que debemos aceptar, pues si se deja ese hueco vacío, otros lo llenarán. Vale como ejemplo la polémica reciente sobre un Proyecto de Ley según el cual, los esteticistas iban a obtener la exclusi-

va de la práctica del Shiatsu, Proyecto de Ley actualmente aparcado.

Hay que considerar, además, que el Shiatsu es una práctica que nació y se desarrolló en un contexto cultural diferente de la realidad europea de hoy en día; Sin embargo, sabemos a ciencia cierta, tal y como lo atestigüa la experiencia de formadores y terapeutas, que el Shiatsu es una disciplina que aporta un gran beneficio a nuestra sociedad

europea y que, en su atmósfera cultural, el mismo Shiatsu ha salido enriquecido en profundidad y contenidos.

Y es aquí que se plantea un interrogante importante. ¿Estamos seguros que el proceso de reconocimiento y regularización del Shiatsu no lleve necesariamente a desnaturalizar nuestra práctica reduciéndola a los ámbitos sanitarios o de la estética, o a un ámbito de “bienestar general”, perdiendo así el espesor cultural intrínseco a esta antigua disciplina taoísta?

El riesgo de una devaluación es muy alto, así como la probabilidad que, una vez legalizado, el Shiatsu se convierta en “presa fácil” de aquellas Entidades de Formación acreditadas que diseñan cursos para cualquier disciplina simplemente porque pueden garantizar esas normas logísticas de seguridad impuestas por la Ley, quitando espacio y posibilidades a los formadores de las Escuelas Tradicionales, con la consecuencia de una pérdida de calidad en la práctica del Shiatsu.

Por otro lado y desde el respeto a la Ley, constatamos que muchas Escuelas de Shiatsu que garantizan cierta seriedad pro-



fesional, y que además están asociadas en las Federaciones Nacionales, no tienen la posibilidad económica de enfrentarse a esos gastos para adecuarse a los parámetros exigidos por unas cuantas normas jurídicas a las Entidades de Formación.

Queremos concluir este artículo con una constatación que estimula un compromiso renovado: hoy en día el Shiatsu en Italia es una práctica muy válida y con gran potencial de trabajo a nivel social; En la práctica cotidiana, representa una herramienta válida a fin de producir un cambio para mejor en la persona, actuando en el plano físico, psíquico, espiritual y, por tanto produciendo nuevas situaciones de armonía a nivel tanto personal como profesional y social en general. Merece la pena, pues, comprometerse a

cultivar y promover este arte para el beneficio de todos.

Por ende, merece la pena el esfuerzo por crear organismos de conexión a nivel europeo e internacional, que funcionen de soporte dando un mayor respiro a la práctica del Shiatsu, para que represente un evento internacional y global.

Rosa Myoen Raja

Directora de la Escuela de Shiatsu Zen "Il Cerchio", Milán, Italia.

Miembro del Consejo Directivo de la Federación Nacional de Escuelas de Shiatsu (FNSS), Italia.

**Traducción al Castellano:
Marina De Franceschi**

⁽¹⁾ En la web de la FIS (Federación Italiana de Shiatsu) se puede leer el texto de la Ley toscana y demás propuestas.

A la espera de un reconocimiento oficial por parte del Estado Italiano, la Región Toscana aprobó en 2005 una ley que por primera vez reconoce la existencia de las DBN, "Disciplinas Bio Naturales" o DOS. "Por disciplinas Bio Naturales se entiende concepciones y prácticas que tienen como finalidad la promoción, la conservación y la recuperación de la salud y del bienestar a fin de mejorar la calidad de vida de la persona, utilizando para ello métodos y elementos naturales cuya eficacia se basa sobre el principio de la necesaria armonía de la persona con la naturaleza, naturaleza que cuida del hombre" (Ley regional 02 2005 Toscana).

Má recientemente, el 18 de mayo de 2010, se presentó en las Comisiones del Parlamento una propuesta de Ley para "profesiones no reglamentadas", que recoge las propuestas de regularización del COLAP (Coordinadora de Asociaciones Profesionales Libres).

ESCUELAS DE SHIATSU EN ESPAÑA RECONOCIDAS POR A.P.S.E.

Escuela Amigos del Shiatsu • www.shiatsuescuela.com

Escola de Shiatsu i Moviment • info@shiatsu-movimiento.com • www.shiatsu-movimiento.com

Escuela Europea de Shiatsu • shiatsu@terra.es • www.shiatsu.net

Escuela Internacional de Shiatsu • info@shiatsu-es.com • www.shiatsu-e.com

Escuela Shiatsu Levante • shiatsu@shiatsu-levante.eu • www.shiatsu-levante.eu

Escuela Zenit Shiatsu • info@zenitshiatsu.com • www.zenitshiatsu.com

Escuela de Shiatsu Zen Habalkagual • www.shiatsuzen.es

Escuela Hara Do Shiatsu • escuelaharado@gmail.com • www.escuelaharado.com

Escuela Sol y Luna • información@solyluna.es • www.solyluna.es

Escuela Rural de Shiatsu Tálamo • www.talamo.es

Escuela Meridiana • contact@creasalud.net • www.creasalud.net

Escuela Dhimahi • info@dhimahi.es • www.dhimahi.es

Escuela Reflejos en el Mar • tronio55@yahoo.es

Escuela Vivencial de Shiatsu • www.shiatsuvivencial.com

CENTROS SIMPATIZANTES

Centro de Shiatsu Xin Bao • www.shiatsuxinbao.com

Asociación Navarra de Shiatsu • shiatsunavarra@yahoo.es

(Datos actualizados a mayo de 2010)

10, 11, 12 de septiembre de 2010

Invitación a la XIII Asamblea de APSE

*“Dar la mano a alguien
es todo lo que he esperado de la alegría”
Clarice Lispector*

En este darnos la mano quiere reflejarse el alma grupal de Apse, una Asociación que, lejos de transformarse en una trampa institucionalizada cuyas corrientes de poder deciden por encima del bien colectivo, mantiene todavía esa tensión vital y benéfica de los orígenes, donde - como decía el sociólogo Alberoni en su famoso ensayo - el empuje del movimiento consigue jugar todavía con la fuerza estática de la institución.

De aquí que nos reunamos cada año para vernos, sentirnos y decidir-nos; para ofrecernos como voluntarios a los puestos vacantes de la Junta y cumplir con generosidad y conciencia con un trabajo no remunerado pero necesario; para tomar contacto con aquello que va más allá de nuestra pequeña realidad de “socios”, bien terapeutas, bien estudiantes, bien formadores y que abarca un colectivo, unas cuantas Escuelas, una realidad Europea, y -desde este invierno de forma más presente- lo que llamamos regularización y

que a veces nos pone los pelos de punta. Así que, desde nuestro orden y desorden, nuestras conexiones y desconexiones, nuestras tardanzas y aciertos, vitalidad y cansancio, os invitamos a la Asamblea de Septiembre, disfrutando del verano del membrillo y del color ocre.

Hablaremos de:

“Lo de siempre” que siempre se renueva: Fes, cuentas, seguro para Escuelas, regularización y documento del Ministerio de Sanidad, Mesa de Unidad, Escuelas, nuevas Escuelas, promoción de Apse, fichas y privacidad de Datos, web y boletines, y el trabajo de la Junta a lo largo del año.

Disfrutaremos con talleres interesantes y amenos:

- Clara Gómez Esteban nos propondrá un taller de bienvenida: ***Volviendo a mí a través del cuerpo.***
- Michael Rycroft: ***Qi Gong en sillas de ruedas: autoayuda para discapacitados.***
- Juan Gil: ***El caos como generador de orden energético en Shiatsu.***
- Pere Aguiló: ***“Aprendiendo a navegar con brújula, como utilizar la intuición en Shiatsu sin perderse”***



¿Dónde y cuándo?

En Madrid, en la Escuela Amigos del Shiatsu, en la calle Duque de Fernán Núñez 2, 3º-1 y 2
Desde el viernes 10 de septiembre a las 18 hasta el domingo 12 a las 14 h.

¿Dónde puedo alojarme?

Albergues y hostales:

Cats Hostel: 91 369 28 07. www.catshostel.com

Mad Hostel: 91 506 48 40. www.madhostel.com

Posada de Huertas: 91 429 55 26. www.posadadehuertas.com

Puedes dormir en la misma Escuela, con un saco de dormir

Más información

Begoña: tesoreria@shiatsu-apse.org. 620.396 959

Marina: secretaria.apse@shiatsu-apse.org. 655.405 174

Te esperamos, La Junta Directiva de Apse

convocatorias

Curso Postgrado de Shiatsu con Rolando Geider

11 y 12 de septiembre

Tratamientos de problemas psíquicos: desde la angustia, la depresión, el miedo hasta el estrés, y algo más si hace falta.

Lugar: En La casa de la colina-yang, Estación de Cártama (Málaga)

Horario: Sábado de 10 a 14 h. y de 16 a 20 h. Domingo 10 a 15 h.

Con posibilidad de alojamiento. La comida la compartiremos

Precio 140 •

Contacto: 954 829 286 | 637 000 914 | colina-yang@geider.net

Para shiatushis con cierta experiencia. Confirmar la asistencia una semana antes.

Organiza: **Escuela Europea de Shiatsu**



convocatorias

XIII ASAMBLEA DE APSE

Madrid, del 10 al 12 de septiembre de 2010

En la Escuela Amigos del Shiatsu

C/ Duque de Fernán Nuñez, 2 / 3º- 1 y 2. 28012 Madrid

- Con posibilidad de pernoctar en la Escuela
- Elección de tres puestos vacantes en la Junta Directiva

Contacto: Begoña Barrera

tesoreria@shiatsu-apse.org

620396959 | 914786140

Curso especial de Verano en O Sel Ling

Del 23 al 27 de junio de 2010

“Los Órganos extraordinarios y los recorridos internos de los Canales.

Contacto energético con las estructuras internas”

Profesores: Tim Mulvagh y Brian Carling

Inscripciones: 952 881 374 | 665 477 100 | shiatsu@terra.es

La célula no quiere morir

5 y 6 de junio

con Karina Vizcaino y Geni Iglesias

Se explorará la propia conciencia celular conectando con el origen embriológico

Bill Palmer

25, 26 y 27 de junio

Como cada año por estas fechas, tendremos el gusto de tener a Bill de nuevo por aquí
Escola de Shiatsu i Moviment | Trav. de Gracia 66, 3º 1º 08006 Barcelona | 932004776

Sociedad de Shiatsu de Gran Bretaña (The UK Shiatsu Society) Congreso 2010

de el viernes 8 a las 16 h. hasta el domingo 10 de octubre

En Gaunts House, Winborne Dorset BH21 4JQ

Precio por persona (para socios y no socios): 175 libras (50 de matrícula)

Incluye:

Alojamiento. Comida y bebida no alcohólica. Elegir entre doce talleres diferentes.

Celebraciones nocturnas

Plazas limitadas

www.shiatusociety.org



**XIN
BAO**

centro de shiatsu

Camino de Ronda 155, bajo 3
18003 Granada
958 805 525 / 607 492 042
www.shiatsuxinbao.com
shiatsuxinbao@yahoo.es

SHIATSU ZEN

TRATAMIENTOS
CLASES

Subida a la Loma 23
Los Barreros CARTAGENA
627 571 108
troni055@yahoo.es

ESCUELA DE SHIATSU ZEN HABALKAGUAL

ALHAURÍN DE LA TORRE - MÁLAGA
952412987 - 610980016
www.shiatsuzen.es - crecenlospinos@yahoo.es

Centro anexo

"SHIBA SHIATSU BALEARS"
annanglada@gmail.com | 626 935 075

- Cursos regulares de formación de terapeutas de Shiatsu
 - Formación de profesores
 - Profundización en Shiatsu Zen (Ken Shu Jo - Master) impartido por el Maestro Tetsugen S.
 - Tratamientos de Shiatsu

Centro de Formación y Terapias
homologado por APSE y FES

ZENIT SHIATSU



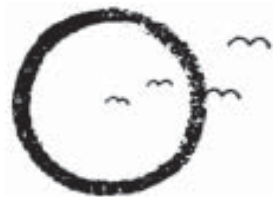
Ronda Universitat 31,1º,4º
08007 BARCELONA
Tfno.: 93 3011976
www.zenitshiatsu.com
info@zenitshiatsu.com



Curso Profesional de Zen Shiatsu Do
Curso Profesional de Ayurveda (1 año)
Curso de Maestría en Reiki (3 años)
Curso de Monitor de Qigong (2 años)
Flores de Bach (2 niveles)



C/Sol y Luna, 12. 18007 Granada.
958 812 400 www.solyluna.es



Asociación Navarra de Shiatsu

948 36 37 21
shiatsunavarra@yahoo.es

ESCUELA MERIDIANA

Ruperto Chavarri, 8,
28224 Pozuelo de Alarcón (Madrid)
Tfno: 91 799 14 79 / 656 884 354.
Fax: 91 799 14 89

www.escuelameridiana.org
info@escuelameridiana.org

Shiatsu Levante

Escuela de Shiatsu de la APSE y FES

Administración: Pedro García Villalba 42, 3º A
La Alberca, 30150 Murcia
www.shiatsu-levante.eu
shiatsu@shiatsu-levante.eu
968 840 193 - 606 547 070

Escola de Shiatsu i Moviment



Travesera de Gracia 66, 3º, 1º
08006 **Barcelona**
Tel 93 200 47 76
info@shiatsu-movimiento.com
www.shiatsu-movimiento.com

Escuela Europea de Shiatsu



Administración en España:
Paseo del Nacimiento 30. Ojén
29610 **Málaga**
952 88 13 74
shiatsu@terra.es
www.shiatsu.net



Escuela Internacional

12 años formando Shiatsu profesionalmente

Océano Indico 10
38240 Punta del Hidalgo
Santa Cruz de Tenerife
922 156 109
www.shiatsu-e.com

Con el reconocimiento oficial de:

Escuela de Servicios Sanitarios y Sociales de Canarias
Gobierno de Canarias. Consejería de Sanidad y Consumo



Amigos del Shiatsu

MADRID, DONOSTIA
Escuela integrada a los Planes de
Formación de la Federación Europea
de Shiatsu y miembro fundador de la
APSE.

Duque de Fernán Núñez 2, 3º 1 y 2
28012 **MADRID**
Tlf: 91 429 49 89 - Fax: 91 429 97 14
www.shiatsuescuela.com
amgshiat@teleline.es



Futon Dream

Futones de Shiatsu recomendados por A.P.S.E.



Futon de Shiatsu

Futon recomendado para uso profesional :
Futon Clasico : 7 cm de algodón
Futon con Latex : algodón 4 cm + latex 3 cm
Fabricacion artesanal y a medida.

www.futondream.com

En nuestra web encontrarás todos los complementos para la sala de masaje:
Rodillos, cojines, almohadas, biombos, mesitas, lamparas, tatamis, etc

Futon Roll / Futon Portatil

Futones ligeros de llevar y fácil de guardar.
Para prácticas y shiatsu a domicilio.
Grosor: Algodon 4 cm. / Latex 3 cm.
Bolsa impermeable para guardar y transportar.



Futon Dream · C/ Estrella 7 · 08630 Abrera - Bcn · 937 738 404 · 629 289 324 · raimon@futondream.com

SOLICITUD DE INSCRIPCION EN A.P.S.E.

Nombre y Apellidos: DNI:

Domicilio:

Población:

Provincia: Código postal:

Teléfono: E-Mail:

Número Cuenta Corriente (20 dígitos del c.c.c.):

.....

Escuela o Centro de Estudios:

Indica si eres asociado, profesional* o estudiante (nivel):

*Aportar copia de titulación o titulaciones.

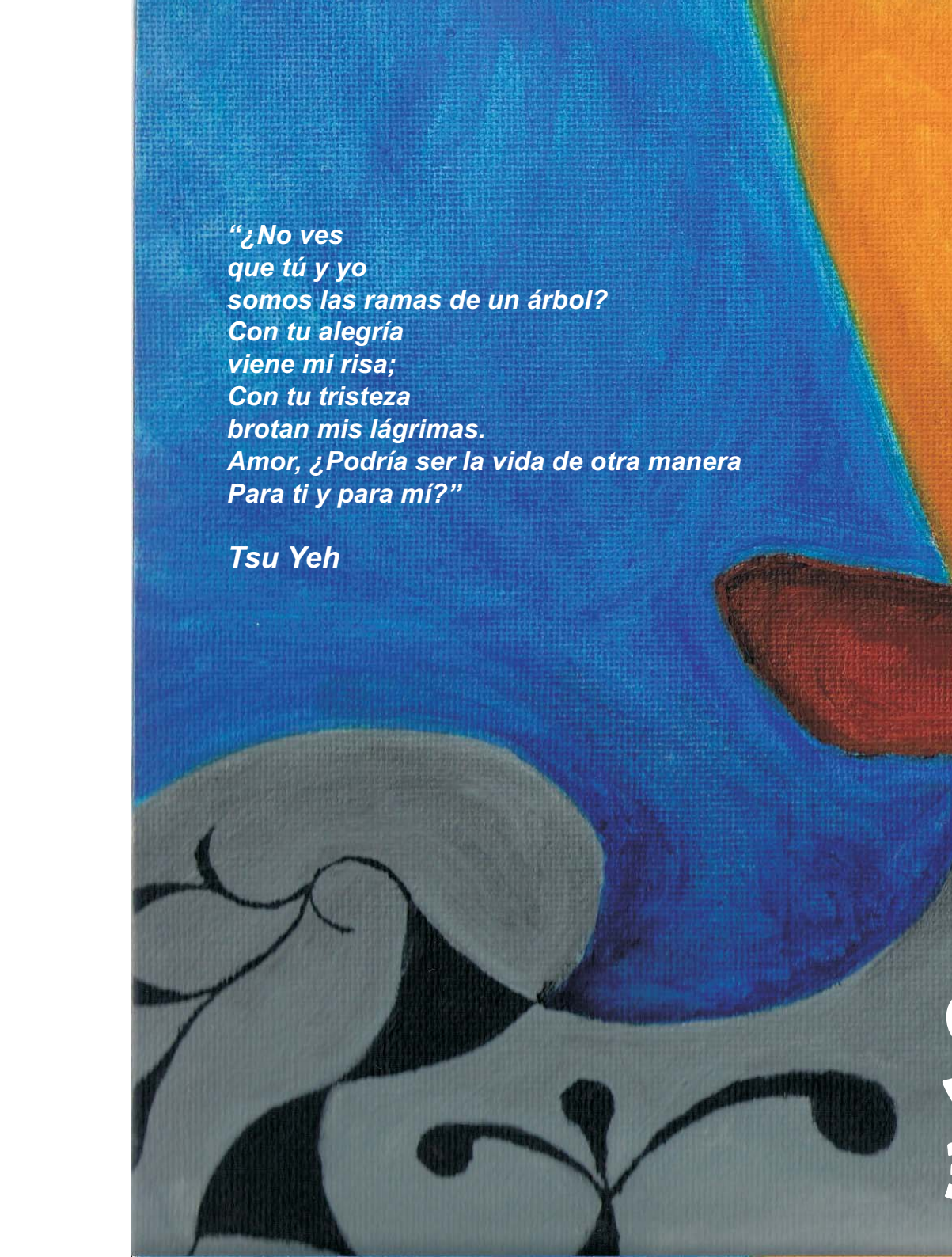
Enviar a la sede de A.P.S.E., Apartado de correos 7173, 28012 Madrid

www.shiatsu-apse.org

Adjuntar dos fotos carnet

Cuota anual: Estudiantes 40 euros - Profesionales 85 euros

A.P.S.E., te informa de que los datos que nos facilitas, serán incorporados a un fichero automatizado a los únicos fines de ofrecerte los servicios de esta Asociación. Tienes la posibilidad de ejercitar los derechos de acceso, rectificación, cancelación y oposición sobre tus datos personales amparándote en lo que establece la Ley Orgánica 15/1999 de la forma prevista en el RD 1720/2007 de 21 de diciembre, para lo cual puedes dirigirte por escrito al Apartado de correos 7173, 28012 Madrid o mediante correo electrónico a secretapse@yahoo.es
Número de inscripción en el Registro General de Protección de Datos: 2092650398



*“¿No ves
que tú y yo
somos las ramas de un árbol?
Con tu alegría
viene mi risa;
Con tu tristeza
brotan mis lágrimas.
Amor, ¿Podría ser la vida de otra manera
Para ti y para mí?”*

Tsu Yeh